



جمهورية مصر العربية
الجهاز المركزي للتعبئة العامة والإحصاء

المنهجية الوطنية لحساب خط الفقر

جمهورية مصر العربية

الجهاز المركزي للتعبئة العامة والإحصاء

المحتويات

اولاً : مقدمة



ثانياً : بحث الدخل والإنفاق والإستهلاك.



ثالثاً : المنهجية الوطنية لحساب خط الفقر.



رابعا : التعاون والتنسيق مع الجهات الدولية.



خامسا : أهم النتائج و الدروس المستفادة.



مقدمة

1. يمثل الفقر عقبة أساسية فى سبيل تحقيق التنمية المستدامة ورفع معدلات النمو الإقتصادي.
2. الفقر والحرمان يشكلان خطراً على السلام والاستقرار السياسي والاجتماعي والأمني
3. يولد الفقر بيئة خصبة تنمو بها أشكال مختلفة من الإنحراف والتطرف والمعارضة الجامحة التي قد تستهدف الدولة.
4. إستئصال الفقر المدقع والجوع هو الهدف الأول للألفية ضمن الأهداف الإنمائية سابقا وأهداف التنمية المستدامة حالياً.

الفقر

- وبشكل عام يمكن النظر إلى الفقر على إنه حرمان من أصول وسلع مادية وغير مادية؛ وبالتالي فهناك نوعين من الفقر:
- **الفقر المادي:** فقر الدخل / الاستهلاك.
- **الفقر غير المادي:** فقر الصحة – انخفاض التعليم أو انتشار الأمية -الاستبعاد الإجتماعى – عدم الإحساس بالأمان – عدم القدرة على المطالبة بالاحتياجات –الفقر البشرى، فقر القدرات – الفقر متعدد الأبعاد.

الفقر المادي:

الفقر المادي هو عدم القدرة المادية على تأمين مستوى معيشي لائق (يوفر الحد الأدنى من الاحتياجات الأساسية).

يعد مدخل الإحتياجات الأساسية مدخلا مناسباً لقياس الفقر في الدول النامية.

تشمل الاحتياجات الأساسية : الطعام و المسكن و الملابس وخدمات التعليم و الصحة و المواصلات ووسائل الإتصال والترفيه.

يتم تقدير القيمة النقدية للحد الأدنى من الاحتياجات الأساسية وهو ما يعرف بخط الفقر.

الفقراء هم الأفراد الذين يقل استهلاكهم عن خط الفقر.

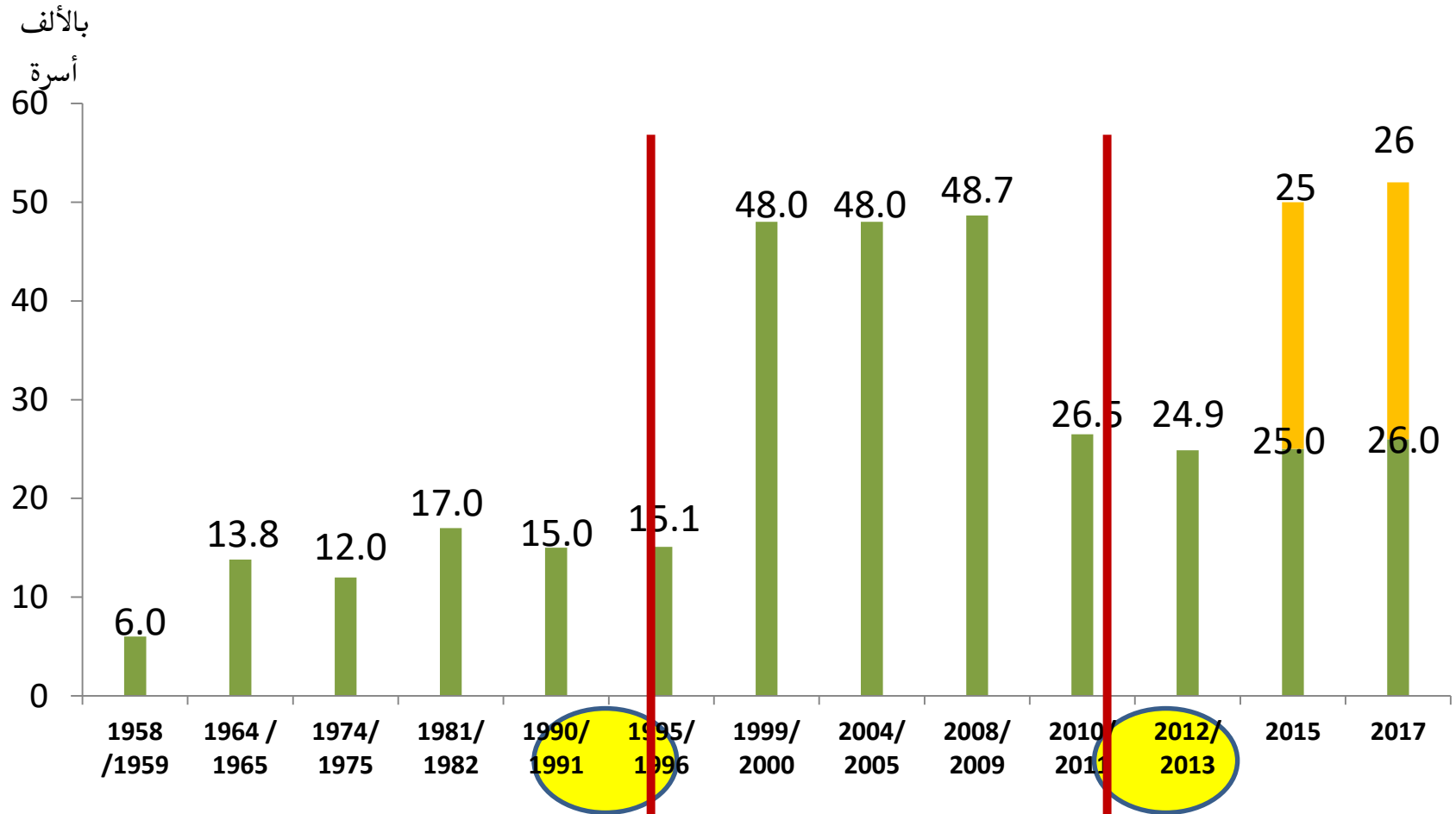
بحث الدخل والإنفاق والإستهلاك

- يعد بحث الدخل والإنفاق والإستهلاك (ميزانية الأسرة) المصدر الاساسى لقياس جميع مؤشرات مستوى المعيشية (الفقر ...).
- ينتج العديد من المؤشرات على مستوى الاسرة والفرد مثل :
 1. التعرف على مستويات وأنماط الإنفاق الاستهلاكي للفرد والأسرة.
 2. توفير بيانات خاصة عن متوسطات دخل وإنفاق وإستهلاك الأفراد والأسر.
 3. تقدير حجم الطلب الحالى على السلع والخدمات ، والمساعدة على التنبؤ بإحتياجات السكان المستقبلية منها.
 4. تتعدد إستخدامات بيانات ونتائج البحث فى النواحي الاحصائية وبرامج الحماية الإجتماعيةالخ.

أولاً : التطور التاريخي

- تم إجراء أول بحث شمل جميع محافظات الجمهورية عام 1958/ 1959 تلاه العديد من الأبحاث بدورية منتظمة كل خمس سنوات .
- اعتباراً من عام 2008/ 2009 عدلت الدورية لتصبح كل سنتين بدلاً من خمس سنوات بهدف رصد أفضل للتغيرات في مستوى معيشة الأسرة .. ويعد البحث الحالي 2017/2018 الثالث عشر في سلسلة تلك الأبحاث.

تابع / أولاً : التطور التاريخي



ثانيا : منهجية البحث (العينة)

- تم تصميم العينة لتكون ممثلة على مستوى المحافظات.
- يتم زيارة الأسر على فترتين بحثيتين خلال العام كل فترة قسمت الى 26 مدة بحثية (إسبوع) بواقع حوالي 1100 أسرة في الإسبوع على مستوى الجمهورية.
- فى كل مدة بحثية (الاسبوع) تيم زيارة الأسر 4 زيارات محددة الأنشطة فى كل منها.
- يتم إعادة زيارة نفس الأسر المعيشية فى النصف الثاني لعام 2018 لتجنب أثر الموسمية على إنفاق وإستهلاك الأسر.

تابع / منهجية البحث (جمع البيانات)



Computer Assist Field Editor (CAFÉ)

يتم جمع بيانات البحث آلياً عن طريق التحول إلى نظام آلي

متكامل (باستخدام الحواسيب المحمولة) بالإضافة إلى

الاستمارة الورقية .



الإستمارات الورقية

• تتضمن استمارة الاستبيان الأجزاء الرئيسية التالية:

- معلومات ديموجرافية حول جميع أفراد الأسرة وتشمل السن والنوع والحالة الزوجية والعلاقة برب الأسرة.
- معلومات عن حالة التعليم والالتحاق والعمل والتشغيل لجميع أفراد الأسرة
- بعض الأصول المادية، مثل امتلاك السلع المعمرة والظروف السكنية.
- الإنفاق والاستهلاك للسلع والخدمات الغذائية وغير الغذائية وتشمل الإنفاق النقدي والاستهلاك الذاتي والهدايا العينية.
- الدخل الصافي من الأنشطة المختلفة والتحويلات النقدية، الأصول التي تمتلكها الأسرة خلال سنة المسح.
- الحالة التغذوية للأطفال (الوزن والطول)

الإستمارات الورقية

• استمارة الإنفاق:

• البيانات الأساسية

ويحتوى على بيانات تفصيليه عن :

- افراد الاسرة من النوع والسن والحاله الزوجيه.
- الموقف من التعليم و الحاله التعليميه.
- الحاله الصحيه وكيفيه تلاقى الرعايه الصحيه من عدمها.
- دراسه التدخين للافراد 15 سنة فأكثر.
- الحاله العمليه لأفراد الاسرة 6 سنوات فأكثر.
- الظروف السكنيه للاسرة وخصائص المسكن
- الاجهزة التى تملكها الاسرة ونوعيه هذه الاجهزة.
- بيانات التموين و دعم الخبز.
- السياحه الداخليه و الخارجيه.
- منافذ شراء السلع.

الإستثمارات الورقية

• استمارة الإنفاق:

• بيانات الانفاق والاستهلاك خلال فترة البحث

- كمية وقيمة السلع المستهلكة فعلا من الطعام والشراب خلال فترة البحث.
- كمية وقيمة الاستهلاك الفعلى من المشروبات الكحوليه والدخان والمكيفات خلال الشهر المنتهى بنهاية فترة البحث
- كمية وقيمة ماحصلت عليه الأسرة من الملابس والأقمشة وأغطية القدم
- إنفاق الأسرة على المسكن ومستلزماته
- إنفاق الأسرة على الأثاث والتجهيزات والمعدات المنزلية وأعمال الصيانة الإعتيادية للمنازل
- إنفاق الأسرة على الخدمات والرعايه الصحيه
- إنفاق الأسرة على الإنتقالات والنقل
- قيمة إنفاق الأسرة على الإتصالات
- إنفاق الأسرة علي الثقافة والترفيه
- قيمة إنفاق الأسرة على التعليم خلال الستة شهور المنتهية بنهاية فترة البحث.
- إنفاق الأسرة على المطاعم والفنادق
- إنفاق الأسرة على السلع والخدمات المتنوعة
- المدفوعات التحويلية خلال الستة شهور المنتهية بنهاية فترة البحث.

الإستمارات الورقية

• الاستمارة المساعدة:

• وتحتوى على الاستهلاك اليومي للوجبات داخل المنزل وخارج المنزل فى اربعة نماذج:

- نموذج أ :- ويحتوى على الاستهلاك اليومي من كل سلعه على حدة
- نموذج ب :- يحتوى على الاستهلاك اليومي من الوجبات خارج المنزل لكل فرد على حدة
- نموذج ج :- يحتوى على اجمالى استهلاك الاسرة من السلع داخل المنزل خلال فترة البحث (السلع بالكميه فى نموذج ج/1) (السلع بالعدد فى نموذج ج/2)
- نموذج د :- يحتوى على اجمالى استهلاك الاسرة من الوجبات و الدخان خارج المنزل

الإستثمارات الورقية

• استثمار الدخل:

• وتحتوى على الدخل الصافى لأفراد الاسرة خلال فترة البحث:

- الدخل النصف سنوى الصافى من الأجور والمرتببات لأفراد الاسرة المشتغلين بأجر
- الدخل النصف سنوى الصافى من عمل الفرد لحسابه فى الانشطة الزراعيه للأسرة
- الدخل النصف سنوى الصافى من عمل الفرد لحسابه فى المشروعات غير الزراعيه للأسرة
- الدخل النصف سنوى الصافى من الممتلكات الماليه للأسرة
- الدخل النصف سنوى الصافى من الممتلكات غير الماليه للأسرة
- القيمة الإيجارية التقديرية للمسكن الذى تملكه وتشغله الأسرة
- الدخل النصف سنوى الصافى من التحويلات للأسرة
- الإضافة أو النقص على أصول وممتلكات الأسرة
- نمط استهلاك الطعام/ المشاكل المحيطة به وكيفية مواجهتها
- الصدمات التى واجهت الأسرة
- القياسات الجسمانية للأطفال (6-59 شهرا)
- الأنشطة الزراعية والسكنية لأفراد الاسرة
- الأقتراض

منهجية البحث (إجراءات ضمان الجودة)

- اختيار المشتغلين من العناصر ذات الخبرة من شباب الخريجين المؤهلين وخاصة الإناث المقيمات فى نفس مناطق البحث والمؤهلين لأستخدام التكنولوجيا.

- المرور الفنى على العاملين بالميدان بواسطة ادارة البحث للتأكد من وصول المفاهيم التى تم التدريب عليها الى كافة الباحثين وتصحيح مسار من يخرج عن الاطار المتفق عليه والذى يتفق مع اهداف البحث .

- المتابعة عن طريق الادارى العامة لمراقبة الجودة والتى تقوم باعادة زيارة عينة من الاسر المبحوثة للتأكد من قيام الباحث بواجباته واهمها الزيارات الاربعة لكل اسرة وتطابق بيانات الباحث الميدانى مع باحث الجودة .

- إستخدام نظام المراجعة التليفونية Call Back فى التحقق من دقة ومنطقية البيانات.
- قامت وحدة الدخل والإنفاق (المستقبل للبيانات إلكترونياً) بإبلاغ الباحثات بأى قصور أو ملاحظات على البيانات المرسله قبل الزيارة التالية للأسرة للمراجعة والتعديل إذا لزم الأمر.

منهجية حساب خط الفقر الوطني

خط الفقر

مكونات خط الفقر:

خط الفقر القومي = المكون الغذائي + المكون غير الغذائي

المكون الغذائي: وهو تكلفة سلة سلع غذائية تنسجم مع السلوك الاستهلاكي للفقراء وتوفر

السرعات الحرارية والبروتينات اللازمة لقيام الفرد بالنشاط الطبيعي

..

وتختلف قيمة السلع الغذائية باختلاف المناطق الجغرافية ويمثل خط

الفقر الغذائي - إلى حد كبير - تكلفة البقاء على قيد الحياة.

تابع / مكونات خط الفقر:

المكون غير الغذائي :

قيمة الإحتياجات الأساسية غير الغذائية للأسر التي كان يمكنها تأمين

إحتياجاتها من الغذاء ولكنها اضطرت إلى التغاضي عن جزء من الإنفاق

على الغذاء حتى تتمكن من تغطية نفقات غير غذائية تجد نفسها

غير قادرة عن الاستغناء عنها مثل الإنفاق على المسكن.

خطوات حساب خط الفقر الغذائي

1. يتم تحديد الإحتياجات الأساسية لكل فئة عمرية وحسب النوع ومحل الإقامة

2. تحديد سلة السلع الغذائية التي تحقق الإحتياجات الأساسية الغذائية المتفق عليها وذلك

كالآتي:-

- يتم ترتيب المجتمع ترتيبا تصاعديا من الأقل إنفاقا إلى الأعلى إنفاقا.
- تقسيم المجتمع إلى خمس شرائح متساوية في عدد الأفراد.
- يتم اختيار سلة السلع عن طريق اختيار النمط السائد في الخمسين الثاني والثالث.

تابع / خطوات حساب خط الفقر الغذائي

3. تقييم الأسعار الحرارية التي تتضمنها كل وحدة قياس لكل نوع من الغذاء.
4. يتم حساب ماتولده السلة الغذائية من أسعار حرارية.
5. تحديد قيمة الكميات الموجودة في السلة الغذائية باستخدام وسيط الأسعار السائدة في كل منطقة
6. حساب تكلفة السعر الحراري المتولد من هذه السلة الغذائية.
7. بضرب تكلفة السعر الحراري (خطوة 6) في كمية الأسعار الحرارية المطلوبة لكل أسرة آخذه في الاعتبار التركيب النوعي والعمرى للأسرة وكذلك حجم الأسرة.

حساب خط الفقر غير غذائي

1. بعد حساب خط الفقر الغذائي يتم إضافة قيمة الإنفاق على الإحتياجات الأساسية الغير غذائية عن طريق تقدير خط انحدار يوضح العلاقة بين نسبة الإنفاق على الغذاء كدالة في الإنفاق الكلى وبعض العوامل الديموجرافية الأخرى مثل حجم الأسرة ونسبة الأطفال.

$$S_i = \alpha + \beta * \log \left(x_i / z^f \right) + \gamma h_i$$

حيث S_i بأنه نسبة الإنفاق الغذائي إلى إجمالى و x_i هو قيمة الإنفاق السنوى z^f هو قيمة خط الفقر الغذائي و h_i هو متجه العوامل الديموجرافية الأخرى مثل حجم الأسرة ونسبة الأطفال.

2. تحديد نسبة الإنفاق الغير غذائي للأسر التي يكافئ إنفاقها السنوي قيمة خط الفقر الغذائي (x_i) $(= z^f)$.

3. وبتطبيق ما سبق فى معادلة الإنحدار يتنج قيمة إنفاق الاسر على السلع الغير غذائية وهو مايعرف بقيمة خط الفقر الغير غذائى.

خط الفقر القومي = خط الفقر الغذائي + خط الفقر غير الغذائي

التنسيق مع الجهات الدولية

التعاون مع الجهات الدولية

- تعتمد المنهجية الوطنية على التعاريف الدولية لحساب خط الفقر.
- حيث تعتمد المنهجية الوطنية على مبدأ الحد الأدنى من الاحتياجات.
- يشارك الجهاز الوطنى فى العديد من الورش الدولية والإقليمية مع الجهات المعنية بمؤشرات مستوى المعيشية.
- يأخذ فى الاعتبار بالتوصيات الدولية بما يتناسب مع طبيعته الوطنية.

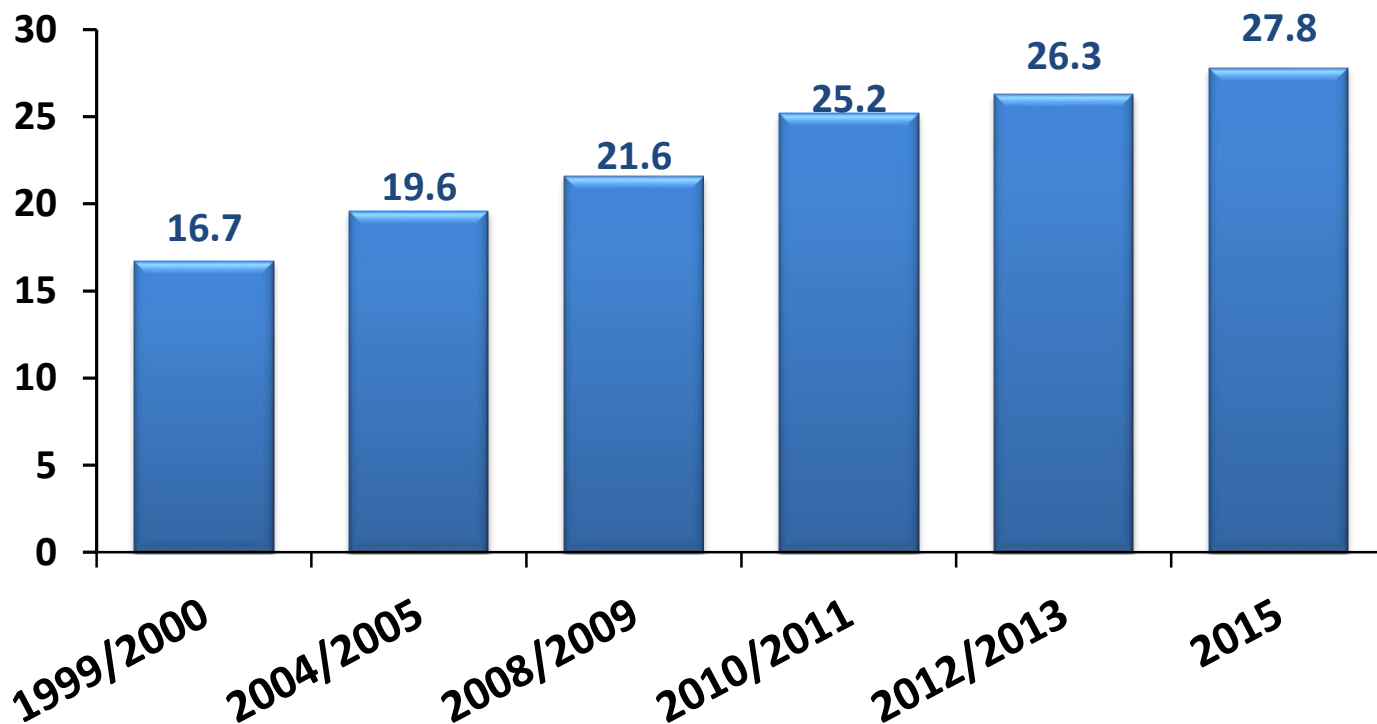
الدروس المستفادة

- تعتمد المنهجية الوطنية على وضع خط فقر لكل أسرة.
- تساعد تلك المنهجية في التحليل العميق لخصائص الفقراء.
- يتم حساب الفقر طبقاً للخصائص الديموغرافية لكل أسرة.
- تستخدم بيانات البحث مع مؤشرات الفقر في تحديد الأسر الأكثر احتياجاً لبرامج الحماية الاجتماعية.

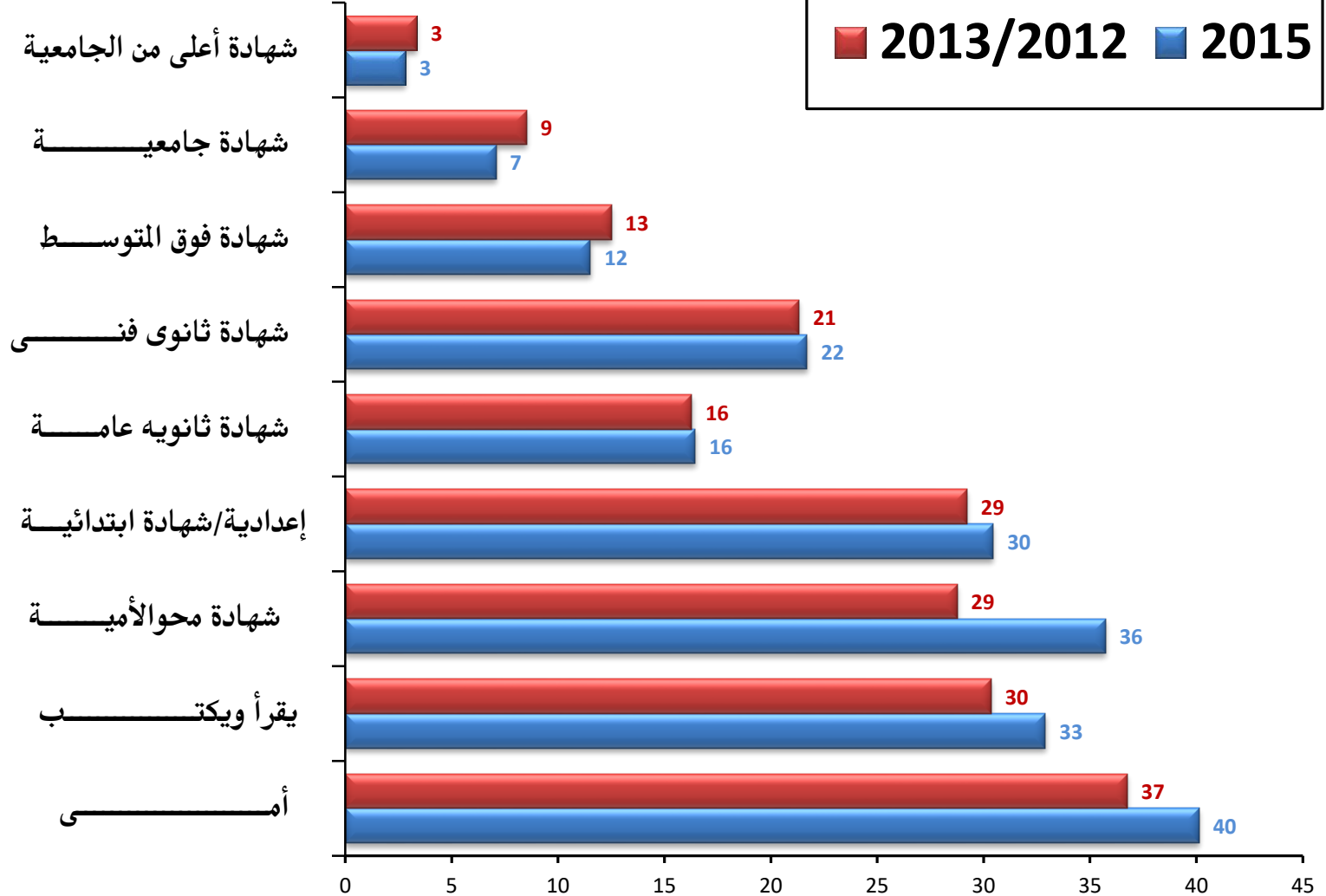
أهم مؤشرات الفقر لعام 2015

نسبة الفقراء وفقا لمقياس الفقر القومي

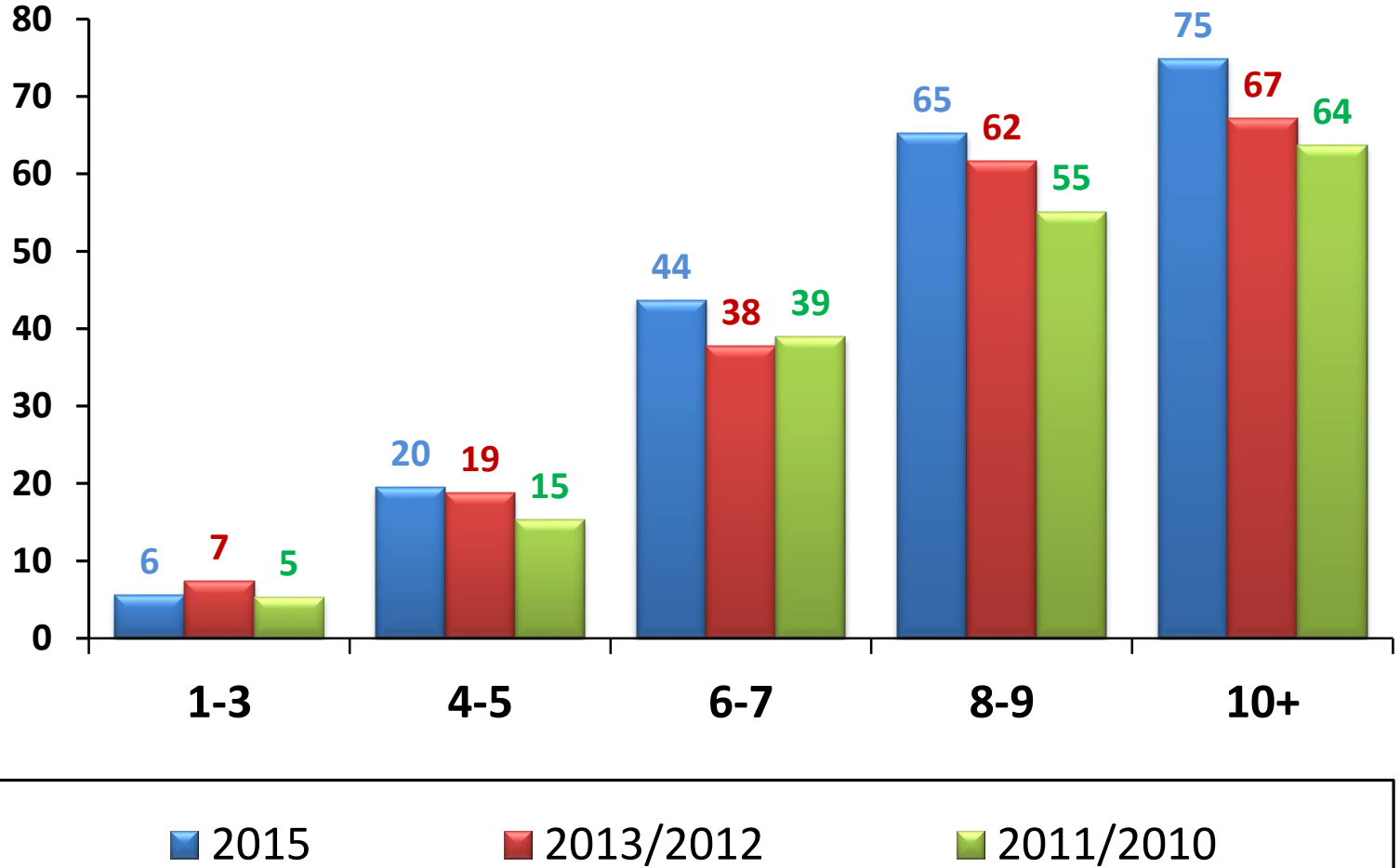
2015 – 1999/2000



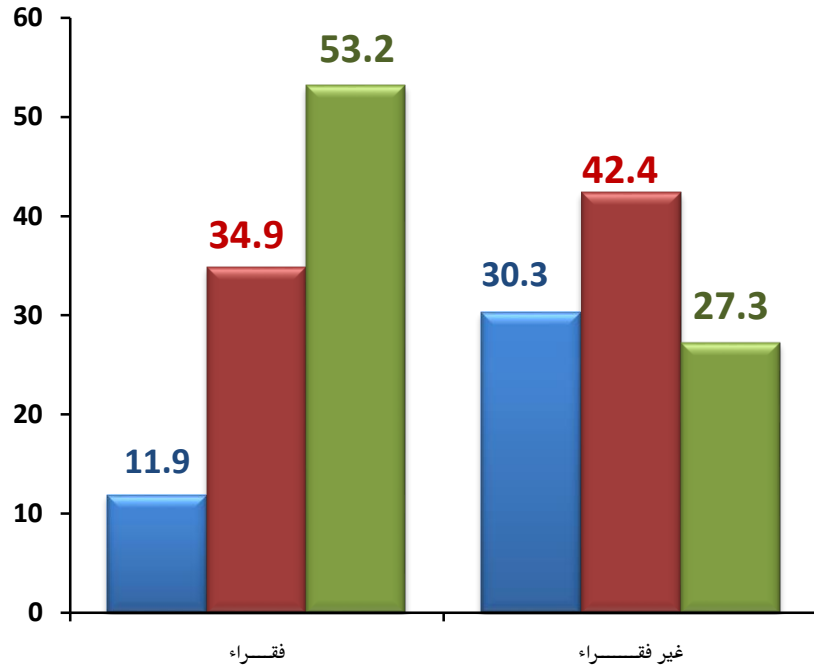
نسبة الفقراء وفقا للحالة التعليمية
2015 - 2012/2013



نسبة الفقراء وفقاً لحجم الأسرة

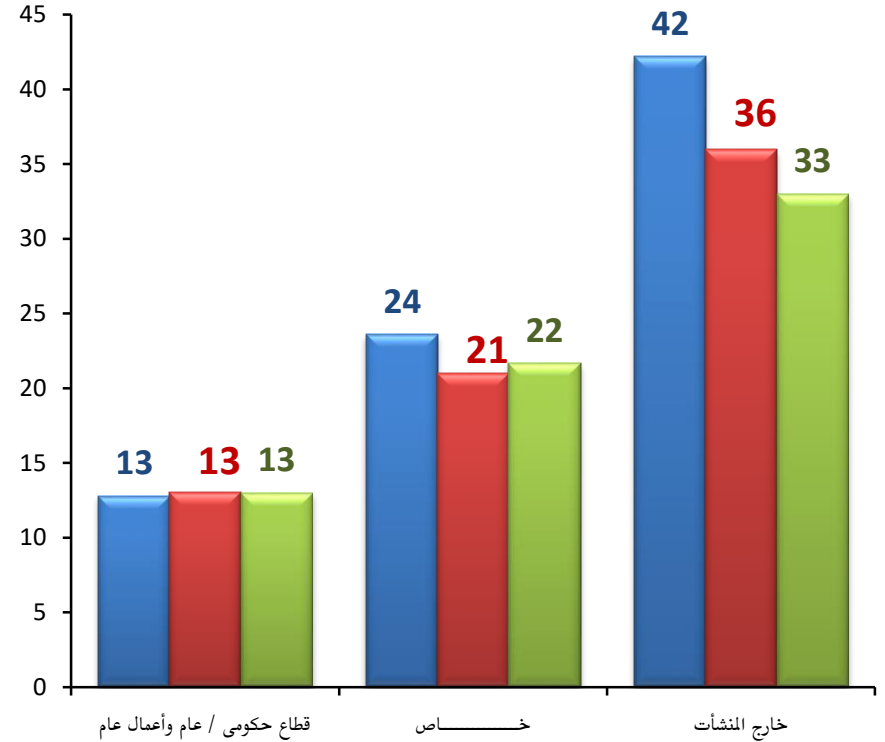


توزيع الفقراء وغير الفقراء وفقاً لقطاع العمل للمشتغلين
(6 سنوات فأكثر)



■ قطاع عام/حكومي ■ خاص ■ خارج المنشآت

نسبة الفقراء وفقاً لقطاع العمل للمشتغلين (6 سنوات فأكثر)



■ 2015 ■ 2013/2012 ■ 2011/2010

شكراً لحسن الاستماع