



المعهد العربي للتدريب والبحوث الإحصائية
Arab Institute for Training and Research in Statistics

دورة حول الإدارة والقيادة والتخطيط الاستراتيجي في المجال الإحصائي
21 شباط / فبراير لغاية 29 آذار / مارس 2022

المنهجية العامة
للعمل الإحصائي
GSBPM

الجزء الثالث

www.aitrs.org
info@aitrs.org





عرض اليوم الثالث

الجزء الأول

مرحلة التجميع



تصميم العرض

1. تقديم عام لمرحلة التجميع

2. تقديم العمليات الفرعية

3. أمثلة تطبيقية



تقديم عام لمرحلة التجميع

لماذا هذه المرحلة ؟

- تهدف هذه المرحلة إلى تجميع كل البيانات والبيانات التعريفية الضرورية التي من شأنها أن تستجيب للأهداف المسطرة للعملية ؛
- ويمكن استعمال وسائل تجميع مختلفة بما في ذلك استخراج البيانات من السجلات وقواعد البيانات الإحصائية أو غير الإحصائية، على أن تتم معالجتها بشكل أدق تتماشى ومتطلبات العملية ؛
- وتجدر الإشارة إلى أن هذه المرحلة تهتم كذلك بالتحقق من أشكال مجموعات البيانات إلا أنها لا تتضمن أية تحويلات في البيانات نفسها.

تقديم عام لمرحلة التجميع

ماذا تتضمن هذه المرحلة ؟

1. تحديد الإطار واختيار العينة ؛

2. تنظيم عملية تجميع المعطيات ؛

3. تنفيذ عملية تجميع المعطيات ؛

4. الانتهاء من تجميع المعطيات.

○ وفي المجمل، تتكون هذه المرحلة من أربع عمليات فرعية، غالبا ما تكون متتابة، ولكن في بعض الحالات يمكن إنجازها بشكل متواز أو إعادة إنجازها بشكل متكرر في حالات أخرى.



تقديم العمليات الفرعية



العملية الفرعية 14 : تحديد الإطار واختيار العينة

تقديم للعمليات الفرعية

العملية الفرعية 1.4 : تحديد الإطار واختيار العينة

○ تتمثل هذه العملية الفرعية في إنجاز مختلف أنشطة خطة المعاينة، حيث ترتبط أساساً بالنقط التالية :

- تحديد إطار المعاينة (التعداد، العينة الرئيسة، سجلات إدارية ...) ؛
- تحديد العينة (الكلفة، مستوى الدقة، هامش الخطأ..) ؛
- سحب العينة حسب الطريقة التي تم تحديدها ؛
- طريقة تعويض وحدات العينة المحتمل عدم بحثها ؛
- كيفية تجديد العينة بالنسبة للبحوث الدائمة.



العملية الفرعية 2.4 : تنظيم عملية تجميع المعطيات

تقديم للعمليات الفرعية

العملية الفرعية 2.4 : تنظيم عملية تجميع المعطيات (1/2)

○ تشمل هذه العملية الفرعية مختلف الأنشطة الفعلية والجوانب المرتبطة بتجميع المعطيات، وتهم أساسا النقط التالية :

• إعداد استراتيجيات لتجميع البيانات ؛

• تكوين مختلف المتدخلين في العملية ؛

• توفير وسائل تجميع البيانات (السيارات، الحواسيب، الهواتف، ...)

• إعداد شراكات بخصوص عملية تجميع البيانات مع وسطاء مختصين في المجال ؛

تقديم للعمليات الفرعية

العملية الفرعية 2.4 : تنظيم عملية تجميع المعطيات (2/2)

- إعداد طريقة أو طرق تجميع المعطيات ؛
- إعداد طرق وآليات حفظ البيانات عند تبادلها بين مختلف المتدخلين في العملية ؛
- تحضير أدوات الجمع، كطباعة الاستبيانات وملئها بالبيانات الموجودة مسبقاً، تحميل الاستبيانات والبيانات على حواسيب جامعي البيانات
- تحديد مختلف الجوانب القانونية المرتبطة بعملية الإنتاج الإحصائي خاصة تلك التي تتعلق بالسرية، الإلزامية، إبهام البيانات عند وضعها رهن إشارة المستعملين



العملية الفرعية 3.4 : تنفيذ عملية تجميع المعطيات

تقديم للعمليات الفرعية

العملية الفرعية 3.4 : تنفيذ عملية تجميع المعطيات

○ تحدد هذه العملية الفرعية الأنشطة الفعلية المرتبطة بتنفيذ عملية تجميع المعطيات، وتهم أساسا الجوانب التالية :

• التوعية بعملية الإنتاج الإحصائي (المستوى الوطني، الجهوي، الإقليمي أو المحلي) ؛

• إشعار السلطات المحلية بالشروع في العملية ؛

• التعرف على الميدان ؛

• مقابلة الوحدات المعنية بالعملية (الأسر، الأفراد، المنشآت الاقتصادية،

التعاونيات، المنظمات غير الحكومية...) ؛

• إجراء الاستجوابات.



العملية الفرعية 4.4 : آخر عمليات تجميع المعطيات

تقديم للعمليات الفرعية

العملية الفرعية 4.4 : آخر عمليات تجميع المعطيات

○ تحدد هذه العملية الفرعية آخر عمليات تجميع المعطيات والتي تتمثل فيما يلي :

- إدخال مختلف البيانات التي تم تجميعها بالميدان ؛
- التحقق من أشكالها وكيفية تحصيلها ؛
- وضعها في محيط معلوماتي يتيح إخضاعها للمعالجة ؛
- تخزينها وأرشفة الاستبيانات في حالة استعمال الاستثمارات الورقية.



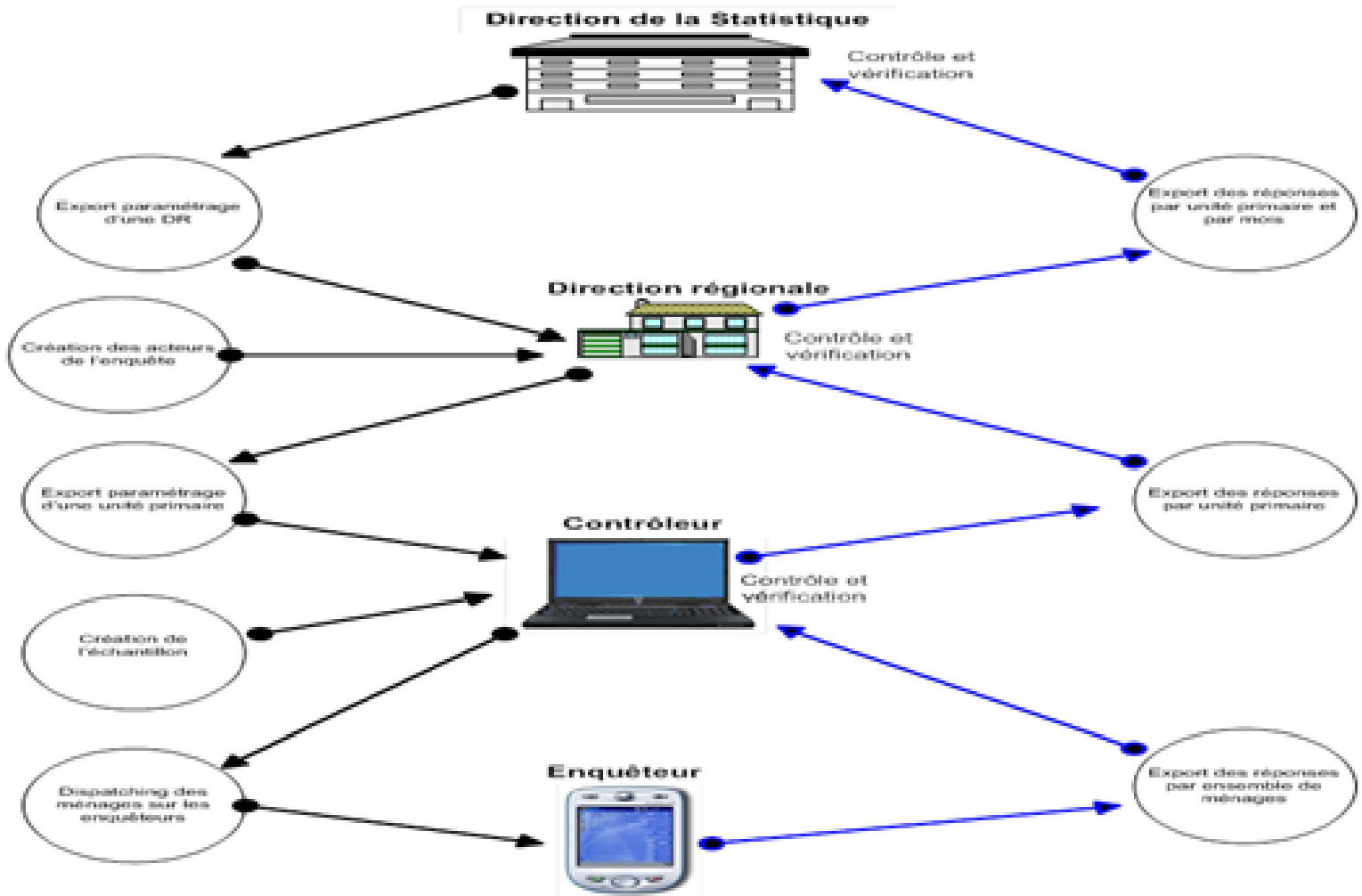
أمثلة تطبيقية : مرحلة التجميع



المثال التطبيقي 1: كيفية تنظيم عملية تجميع المعطيات

أمثلة تطبيقية : مرحلة التجميع

المثال التطبيقي 1: كيفية تنظيم عملية تجميع المعطيات



أمثلة تطبيقية : مرحلة التجميع

المثال التطبيقي 1: كيفية تنظيم عملية تجميع المعطيات

- تجميع المعطيات يمتد طيلة السنة ;
- يتم تجميع المعطيات بإجراء مقابلات مباشرة
- يتم تجميع من طرف الباحثين الجهويين

أمثلة تطبيقية : مرحلة التجميع

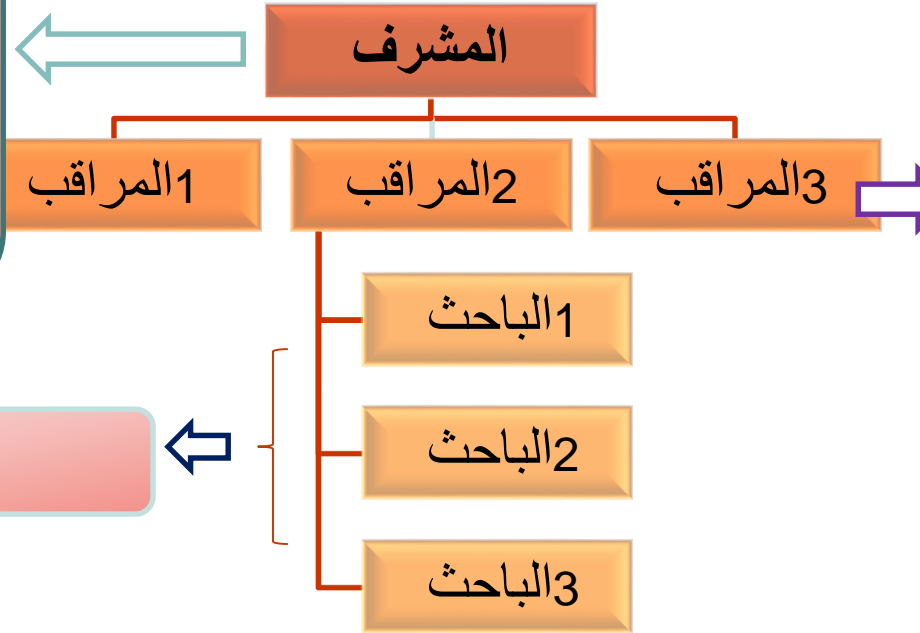
المثال التطبيقي 1: كيفية تنظيم عملية تجميع المعطيات

تجميع المعطيات يمتد طيلة السنة ;
يتم تجميع المعطيات بإجراء مقابلات مباشرة
يتم تجميع من طرف الباحثين على صعيد الجهات

- دور الوساطة مع الخلية المركزية
- تتبع ومراقبة العملية بالميدان
- تأطير الموظفين الجهويين
- توزيع المهام، تجميع ومعالجة البيانات

- دور الوساطة بين الباحثين والمشرف
- تتبع ومراقبة العملية بالميدان
- تأطير أعضاء الفريق
- توزيع المهام، تجميع ومعالجة البيانات

تجميع المعطيات



أمثلة تطبيقية : مرحلة التجميع

المثال التطبيقي 1: كيفية تنظيم عملية تجميع المعطيات

تطبيقات معلوماتية أخرى أنجزت في إطار نظام CAPI

بالإضافة إلى تطبيقه الباحث وأخذا بعين الاعتبار التنظيم المتبع، تم إنجاز ثلاثة تطبيقات معلوماتية أخرى:

- * تطبيق مركزية بديرية الإحصاء، تمكن من معلمة البحث، تجميع الجذاذات الجهوية، المراقبة واستغلال المعطيات وتحضير النتائج المهمة؛
- تطبيق للمديرية الجهوية تسمح أساسا للمشرفين بإتمام معلمة البحث وذلك بإدماج أسماء المكلفين بالبحث، ومراقبة وجمع أعمال فرق البحث؛
- * تطبيق للمراقبين تسمح بتكوين العناقيد وتوزيع الأسر على الباحثين، متابعة سير الأعمال ومراقبة أعمال كل أعضاء الفريق.

المثال التطبيقي 1: كيفية تنظيم عملية تجميع المعطيات

آليات مراقبة ومراجعة الأجوبة

Paramétrage Enquête Export Import Contrôle et vérification Etats Fenêtres ?

Enquête: Enquête 2007 Région: 08 Mois: [] Unité Primaire: [] Grappe: [] Ménage: []

Valeurs à afficher: Réponses des ménages Réponses des membres La liste des membres

Affichage des réponses: Lister les réponses de l'enquête précédente Marquer les réponses différentes des deux passages Marquer l'état d'avancement de l'entretien par ménage Afficher les variables calculées

Cas à marquer: Cas forcés Cas à vérifier Les deux

Superviseur: [] Contrôleur: [] Enquêteur: []

Vérification Rapide

Module: Habitation et accès aux services sociaux de base

Afficher Vérifier Tout Vérifier Editer Membre Initialiser

	Mois	Up	Grappe	Ménage	V601	V602	V603	V604	V605	V606	V6071	V6072	V6073	V6074	V608	V609	V6010	V6011
1	1	310	5	1	0	1	2	1							1	1		12
1	1	310	5	3														
1	1	310	5	4	0	1	10			1	100		0	12	1	1		1
1	1	310	5	5														
1	1	310	5	7														
1	1	310	5	8														
1	1	310	5	9														
1	1	310	5	10														
1	1	310	5	11														
1	1	310	5	12														
1	1	310	5	13														
1	1	310	5	14														
1	1	310	5	15														
1	1	310	5	16														
1	1	310	5	17														
1	1	310	5	18														
1	1	310	5	19														

* تأتي هذه العملية بعد تجميع معطيات العنقود أوفي أية لحظة من أجل تفحص ومراجعة المعطيات المحصلة؛

* هذه الواجهة متواجدة بتطبيقات كل من المراقب، والمشرف، والمصلحة المركزية.

المثال التطبيقي 1: كيفية تنظيم عملية تجميع المعطيات

النظام المتبع لتبادل وحفظ المعلومات

○ من أجل تأمين الحماية الجيدة للمعلومات المجمعة، تم إعداد ميثاق تبادل وحفظ المعطيات. ويتضمن هذا النظام كافة الإجراءات الواجب إتباعها من طرف مختلف المتدخلين الجهويين (مشرفين ومراقبين وباحثين) ويتمحور أساسا حول النقاط التالية:

- ترتيب العمليات الواجب إنجازها وتحديد دوريتها؛
- تنظيم وتبادل وحفظ جذاذات المعطيات؛
- التقنيات والوسائل المقترحة لإنجاز المهام؛
- الحلول الواجب اتخاذها في حالة وقوع مشاكل؛
- الأخطاء اللازم تفاديها والنصائح الواجب العمل بها.



عرض اليوم الثالث

الجزء الثاني

مرحلة المعالجة



تصميم العرض

1. تقديم عام لمرحلة المعالجة

2. تقديم للعمليات الفرعية

3. أمثلة تطبيقية



تقديم عام لمرحلة المعالجة

تقديم عام لمرحلة المعالجة

لماذا هذه المرحلة ؟

- تتمثل هذه المرحلة في إعداد وصف دقيق لمختلف العمليات المرتبطة باستغلال البيانات قصد جعلها جاهزة للتحليل ؛
- حيث تهم جميع عناصر المعالجة اللازمة بدءا بإدخال البيانات وترميزها ثم التحقق من صحتها ومرورا بتنظيف وتحويل البيانات التي تم إدخالها كي يمكن تحليلها ونشرها كمخرجات إحصائية ذات جودة ؛
- كما تشمل هذه المرحلة حساب متغيرات ووحدات ومجاميع جديدة مكونة بذلك خطوات تمهيدية لمرحلة التحليل ؛

لماذا هذه المرحلة (تابع) ؟

- وتجدر الإشارة إلى أن مرحلة المعالجة ومرحلة التحليل قد تكونان مكررتين أو متوازيتين، حيث يمكن للتحليل أن يكشف عن فهم واسع للبيانات مما ينتج عنه حاجة لإجراء معالجة إضافية ضرورية ؛
- كما يمكن الشروع في أنشطة مرحلة استغلال البيانات ومرحلة التحليل قبل الانتهاء من تجميع المعطيات بالميدان، خاصة بالنسبة للمسوح التي تتطلب مدة إنجاز طويلة غالبا ما تصل إلى السنة؛
- ويتيح هذا الإجراء إمكانية إعداد نتائج مؤقتة بغية الاستجابة السريعة لحاجيات المستعملين، كما يوفر المزيد من الوقت لمرحلة التحليل.

تقديم عام لمرحلة المعالجة

ماذا تتضمن هذه المرحلة ؟

1. إدخال البيانات ؛
2. تصنيف وترميز البيانات ؛
3. دراسة صحة البيانات ؛
4. تصحيح الأخطاء ؛
5. حساب المتغيرات والوحدات الجديدة ؛
6. حساب الأوزان ؛
7. حساب المجاميع ؛
8. آخر عمليات استغلال البيانات.

○ وفي المجمل، تتكون هذه المرحلة من ثمان عمليات فرعية، غالبا ما تكون متتابة، ولكن في بعض الحالات يمكن إنجازها بشكل متواز أو إعادة إنجازها بشكل متكرر في حالات أخرى؛



تقديم العمليات الفرعية



العملية الفرعية 1.5 : إدخال البيانات

تقديم العمليات الفرعية

العملية الفرعية 1.5 : إدخال البيانات (1/2)

أ. تشمل هذه العملية الفرعية إدخال البيانات سواء كانت متأتية من مصدر واحد أو أكثر، حيث يتم عندها ربط نتائج العمليات الفرعية لمرحلة التجميع مع بعضها؛

ب. ويمكن أن تكون البيانات المدخلة عبارة عن مزيج من مصادر خارجية أو داخلية أو عن مجموعة متباينة من أساليب تجميع البيانات بما في ذلك مستخلصات من بيانات إدارية، لتنتج عن ذلك مجموعة من البيانات المترابطة ؛

ج. وقد يحدث إدخال البيانات في أي وقت خلال هذه المرحلة، كما قد تكون هناك عدة حالات تستدعي إجراء إدخال للبيانات في أي عملية متعلقة بالعمل الإحصائي؛

تقديم العمليات الفرعية

العملية الفرعية 1.5 : إدخال البيانات (2/2)

د. و عقب الانتهاء من إدخال البيانات، ومن أجل الحفاظ على سريتها، يتم في بعض الأحيان تجريدها من معرفاتها كالأسم والعنوان إضافة إلى بعض المتغيرات المرتبطة بخصوصيات الأفراد والتي من شأنها أن تكشف عن هويتهم ؛

ه. وتتضمن عملية إدخال البيانات بشكل خاص ما يلي:

- إعداد منهجية اقتران وربط البيانات القادمة من مصادر مختلفة ؛
- القيام بإدخالها ؛
- تدقيق وفحص إجراءات الربط بهدف تلاحم البيانات الجزئية بالكلية ؛
- دراسة الأولوية بخصوص المصادر المتضمنة لمتغيرات قد تنتج قيما من الممكن أن تكون مختلفة ؛



العملية الفرعية 2.5 : تصنيف وترميز البيانات

تقديم للعمليات الفرعية

العملية الفرعية 2.5 : تصنيف وترميز البيانات

أ. تشمل هذه العملية الفرعية تصنيف وترميز البيانات المدخلة ، حيث يتم تحديد رموز رقمية لأجوبة أو ردود حرفية بالاعتماد على نظام تصنيف محدد سلفا ؛

ب. وغالبا ما تتحدد التصنيفات حسب الأنواع التالية:

- التصنيفات الدولية (ISCO ، COICOP ، ISIC ، ISCED) ؛

- التصنيفات الوطنية : بعد ملائمة التصنيفات النموذجية لخصوصيات البلد ؛

- التصنيفات المخصصة : يتم غالبا إعدادها للإجابة على سؤال

جديد (أولويات الشباب مثلا) أو لتناول موضوع أو إشكالية جديدة (العناصر التي تحدد السعادة عند الأفراد مثلا).



العملية الفرعية 3.5 : دراسة صحة البيانات

تقديم للعمليات الفرعية

العملية الفرعية 3.5 : دراسة صحة البيانات

- تهتم هذه العملية الفرعية أساساً بفحص البيانات من خلال دراسة :
 - القيم المتطرفة ؛
 - حالات عدم الاجابة ، الكلية أو الجزئية ؛
 - حالات سوء الترميز ؛
 - حالات عدم التطابق.

○ وقد تتم عملية التحقق من صحة البيانات بصورة متكررة حيث يتم استعمال قواعد تفتيش أو تدقيق (آلي أو يدوي) محددة مسبقاً ؛

○ وتطبق مراجعة البيانات والتحقق من صحتها على مختلف أنواع المصادر المستعملة وذلك قبل أو بعد إدخالها حسب الحالة.



العملية الفرعية 4.5 : تصحيح الأخطاء

تقديم للعمليات الفرعية

العملية الفرعية 4.5 : تصحيح الأخطاء (1/2)

○ تصف هذه العملية الفرعية أطوار إدخال بيانات جديدة مكان بيانات تم اعتبارها:

- غير صحيحة
- غير موثوقة
- غير متطابقة
- مفقودة
- أو متطرفة

○ وتتضمن هذه العملية الفرعية طرق مختلفة للقيام بالتدقيق والإسناد حيث غالبا ما تستخدم مناهج معتمدة على قواعد أهمها :

تقديم للعمليات الفرعية

العملية الفرعية 4.5 : تصحيح الأخطاء (2/2)

الإسناد البسيط :

- الطريقة الحتمية: يعني الإسناد من خلال القيم المتوسطة، التراجع، أقرب القيم.....
- الطريقة العشوائية: ويستند هذا الأسلوب على مفهوم المانحة حيث يتم استبدال البيانات المفقودة بالقيمة الملاحظة لمجيب فردي تم اختيارها عشوائيا.

الإسناد المتعدد :

- وهي محاولة استبدال القيم المفقودة لأية وحدة غير مجيبة من خلال نمذجة مباشرة للسلوك وذلك بواسطة استعمال، على سبيل المثال، متجه لمعلومات إضافية.



العملية الفرعية 5.5 : حساب المتغيرات والوحدات الجديدة

تقديم للعمليات الفرعية

العملية الفرعية 5.5 : حساب المتغيرات والوحدات الجديدة

- تمكن هذه العملية الفرعية من استخلاص متغيرات ووحدات لم ترد في البيانات التي تم جمعها، وذلك لأنها أساسية لإنجاز المخرجات المطلوبة ؛
- ويتم ذلك عن طريق تطبيق معادلات حسابية على المتغيرات الموجودة بالفعل في مجموعة البيانات أو بتطبيق افتراضات مختلفة ؛
- ويجب التأكيد على احترام الترتيب الصحيح في عملية حساب المتغيرات الجديدة خاصة عند تكرار هذا النشاط إذ أن بعض المتغيرات التي تم حسابها هي نفسها معتمدة على متغيرات قد تم حسابها أيضاً.



العملية الفرعية 6.5: حساب الأوزان

تقديم للعمليات الفرعية

العملية الفرعية 6.5: حساب الأوزان

○ تهتم هذه العملية الفرعية بإعداد أوزان البيانات الفردية وذلك وفقاً للمنهجية المتفق عليها ؛

○ ويمكن استعمال الأوزان الحصول على النتائج الإجمالية لتصبح ممثلة للمجتمع المستهدف، كما يمكن من إجراء التعديلات المطلوبة على إثر عدم الاجابة بالنسبة لبعض وحدات العينة ؛

○ وفي حالات أخرى، قد يكون من الضروري استعمال الأوزان بالنسبة لبعض المتغيرات لغرض تطبيع وتوحيد المفاهيم.



العملية الفرعية 7.5: حساب المجاميع

تقديم للعمليات الفرعية

العملية الفرعية 7.5: حساب المجاميع

○ تهدف هذه العملية الفرعية إلى حساب مختلف المجاميع انطلاقاً من البيانات الفردية أو من المجاميع الصغيرة ؛

○ وتتضمن هذه العملية الفرعية كذلك تجميع بيانات في حالة تقاسم السجلات لخصائص مشتركة، كما تتضمن أيضاً تحديد القياسات المتوسطة والتشتت، وتطبيق الأوزان لحساب المجاميع المناسبة ؛

○ كما يمكن حساب أخطاء المعاينة على مستوى هذه العملية الفرعية وربطها بمختلف المجاميع ذات الصلة بموضوع البحث.



العملية الفرعية 8.5: آخر عمليات استغلال البيانات

تقديم للعمليات الفرعية

العملية الفرعية 8.5: آخر عمليات استغلال البيانات

○ تهتم هذه العملية الفرعية بتجميع مختلف نتائج العمليات الفرعية الأخرى الموجودة في هذه المرحلة وتخزينها في جذاذة شاملة للبيانات حيث تستعمل كمدخل إلى مرحلة التحليل ؛

○ ويمكن أحيانا أن تكون هذه الجذاذة مؤقتة وليست نهائية، ولا سيما حينما يتعلق الأمر بالعمليات ذات المواعيد النهائية الضيقة حيث يكون من المطلوب إنتاج تقديرات أولية.



أمثلة تطبيقية : مرحلة المعالجة



المثال التطبيقي 1: حساب نفقة الأسر من خلال
معالجة المسح حول الإنفاق

حساب نفقة الأسر من خلال معالجة المسح حول الإنفاق

○ النفقات التي يتم حسابها نوعان

أ. النفقات الموجهة للاستهلاك:

- المواد الغذائية والمشروبات غير الكحولية ؛
- المشروبات الكحولية والتبغ ؛
- الملابس والأحذية ؛
- السكن والماء والكهرباء والغاز ومحروقات أخرى ؛
- الأثاث والأدوات المنزلية والصيانة العادية للمنزل ؛

حساب نفقة الأسر من خلال معالجة المسح حول الإنفاق

أ. النفقات الموجهة للاستهلاك (تابع)

- الصحة ؛
- النقل؛
- المواصلات ؛
- الترفيه والثقافة ؛
- التعليم ؛
- المطاعم والفنادق.

حساب نفقة الأسر من خلال معالجة المسح حول الإنفاق

ب. النفقات الغير موجهة للاستهلاك

- تأدية الضرائب غير مرتبطة بالنشاط المهني ؛
- تحويلات نقدية ؛
- تحويلات عينية ؛
- تسديد قروض لشراء سلع مستديمة قبل الفترة المرجعية.

حساب نفقة الأسر من خلال معالجة المسح حول الإنفاق

- **مجموع اقتناء الأسرة** : حسب مفهوم البحث فإن مجموع اقتناء الأسرة خلال السنة يساوي استهلاكها السنوي.
- يختلف مفهوم "الاقتناء" عن مفهوم النفقة، ذلك أن " النفقة " تهتم بتسجيل المواد التي ينتج عنها غالبا صرف نقود، عن طريق الشراء مثلا.
- أما الاقتناء فهو يضم كل المواد التي تصل إلى الأسرة كيفما كان مصدرها (الشراء، الهبة، الراتب العيني المستهلك).
- لذا يجب التفريق بين مفهوم "النفقة" ومفهوم "الاقتناء" ، وذلك بعدم تقليص مقتنيات الأسرة إلى مشترياتها فقط.

حساب نفقة الأسر من خلال معالجة المسح حول الإنفاق

○ الخيارات المتوفرة في طريقة تجميع النفقات:

- 1- تحديد أجزاء خاصة بكل نوع من النفقات حسب المجموعات؛
- 2 - إدماج جميع النفقات الموضوعاتية بالفصل المخصص لها:

ظروف السكن

الطاقة

التمدرس

الصحة

النقل

التحويلات

تقنيات الاعلام

حساب نفقة الأسر من خلال معالجة المسح حول الإنفاق

○ الخيارات المتوفرة في تجميع النفقات (تابع 1)

3 - تحديد أجزاء تتعلق بـ:

النفقات الغذائية

النفقات غير الغذائية

النفقات الفردية

4 - طريقة تمزج بين جزء أو كل هذه الإمكانيات ؛

5 - طريقة تمكن من ملائمة الأجزاء مع المستوى المطلوب من

التدقيق على صعيد مدونة السلع والخدمات ؛

حساب نفقة الأسر من خلال معالجة المسح حول الإنفاق

○ الخيارات المتوفرة في تجميع النفقات (تابع 2)

6 - المهم هو الوصول بأنجع طريقة لاستخلاص معطيات شاملة من شأنها أن :

تعكس المستوى الحقيقي لنفقات الأسر ؛

تأخذ بعين الاعتبار أيضا ظروف الميدان ؛

تتراعي ظروف العمل لجميع المتدخلين (باحث، مرمز، محصل....) ؛

وتتراعي على الخصوص قابلية الأسر على التجاوب الفعال.

حساب نفقة الأسر من خلال معالجة المسح حول الإنفاق

○ فترة المرجع

- وهي الفترة (من السنة) حيث يرتفع احتمال استهلاك الأسر لسلعة ما. فهي المدة الزمنية التي تسند إليها المقادير الملاحظة التي نسجل خلالها المعلومات المرغوبة.
- ترتبط الفترة المرجعية لسلعة أو خدمة ما بتردد أو وثيرة استهلاكها من طرف الأسر.
- تختلف الفترات المرجعية من مجموعة سلع إلى أخرى حيث تمكن التجربة المكتسبة والتعرف على سلوك ونمط الاستهلاك وكذا البحوث السابقة من تحديد الفترات المرجعية المثلى لكل نوع من السلع والخدمات.

حساب نفقة الأسر من خلال معالجة المسح حول الإنفاق

○ فترة المرجع (تابع)

- فبالنسبة للمواد الغذائية التي تستهلك يوميا، مثل الخضار الطرية، يمكن اعتماد فترة أسبوع كمرجع لأنها تعتبر كافية لتقدير الاستهلاك من هذه المواد،
- بالنسبة للباس مثلا، فإن فترة المرجع تكون أطول ؛
- وبخصوص شراء أثاث المنزل ، تطول الفترة أكثر ؛
- فكلما تعدد شراء سلعة ما، كلما تقلصت فترة مرجعها ؛
- كما أن الاعتماد على فترات المرجع يرتبط بعناصر أخرى كالنسيان مثلا.

حساب نفقة الأسر من خلال معالجة المسح حول الإنفاق

○ حساب النفقة السنوية للأسرة

- بالاعتماد على تبويب النفقات في تصنيف السلع والخدمات ؛
- بالاعتماد على الفترات المرجعية المعتمدة لكل صنف من النفقات ؛
- بالاعتماد أيضا على المدة الزمنية الفعلية أو المحتملة للقيام بصنف من النفقات داخل السنة ؛
- بالاعتماد أيضا على تقييم :
 - الاستهلاك الذاتي للمواد الغذائية ؛
 - الاستهلاك الذاتي للمواد غير الغذائية ؛
 - استهلاك خدمة السكن.

حساب نفقة الأسر من خلال معالجة المسح حول الإنفاق

● ● ●
○ مثال حول حساب النفقة السنوية للأسرة من حيث النفقات المرتبطة بتمدرس الأبناء:

- تكاليف التسجيل (التأمين المدرسي والمساهمات في جمعيات الآباء) ؛
- تكاليف التمدرس ؛
- تكاليف الداخلية ونصف الداخلية ؛
- تكاليف النقل المدرسي (بما فيها الانخراط في الحافلة) ؛
- الأدوات المدرسية المشتراة عند الدخول المدرسي ؛
- الأدوات المدرسية المشتراة خلال السنة الدراسية ؛
- تكاليف أخرى غير مصنفة.



عرض اليوم الثالث

الجزء الثالث

مرحلة التحليل



تصميم العرض

1. تقديم عام لمرحلة التحليل
2. تقديم للعمليات الفرعية
3. أمثلة تطبيقية



تقديم عام لمرحلة التحليل

تقديم عام لمرحلة التحليل

لماذا هذه المرحلة ؟

○ تبتدئ هذه المرحلة بإنتاج المخرجات الإحصائية وتفحصها بالتفصيل وجعلها جاهزة للنشر؛

○ وهي المرحلة التي يتم على مستواها تأسيس المحتوى الإحصائي الحقيقي للمخرجات بما في ذلك إعداد التعليقات والملاحظات التقنية؛

○ ويتم خلال هذه المرحلة كذلك التحقق من ملائمة المنتجات للأهداف المسطرة للعملية وذلك قبل نشرها على نطاق واسع؛

○ كما تشمل هذه المرحلة أيضاً العمليات الفرعية والأنشطة التي تمكن المحللين الإحصائيين من فهم الإحصاءات المنتجة.

تقديم عام لمرحلة التحليل

ماذا تتضمن هذه المرحلة ؟

1. إعداد مشروع للمخرجات ؛

2. دراسة صحة وجودة المخرجات؛

3. شرح وتفسير المخرجات ؛

4. كشف المخرجات ؛

5. آخر عمليات التحليل.

○ في المجمل، تتكون هذه المرحلة من خمس عمليات فرعية، غالبا ما تكون متتابعة، ولكن في بعض الحالات يمكن إنجازها بشكل متواز أو إعادة إنجازها بشكل متكرر في حالات أخرى؛



تقديم العمليات الفرعية



العملية الفرعية 1.6 : إعداد مشروع للمخرجات

تقديم العمليات الفرعية

العملية الفرعية 1.6 : إعداد مشروع للمخرجات (1/2)

أ. تهتم هذه العملية الفرعية بإعداد مشروع يتم من خلاله إنشاء جميع الخطوات المؤدية لتحويل البيانات إلى مخرجات إحصائية ؛

ب. كما تهتم هذه العملية الفرعية بإعداد مختلف أدوات القياس الإحصائية التي من شأنها أن :

- تساعد على فهم واضح لمختلف المخرجات ؛
- تساعد على تطوير ورصد وتقييم السياسات والبرامج والمخططات ؛
- تساعد صانعي القرار على اتخاذ التدابير المناسبة ؛
- توفر المعلومات الضرورية لنهج تنمية عادلة ؛
- تعكس الصورة الحقيقية للظرفية الاقتصادية ؛
- تمكن من رصد التطور الحاصل في التنمية من خلال المتغيرات الهيكلية.

تقديم العمليات الفرعية

العملية الفرعية 1.6 : إعداد مشروع للمخرجات (2/2)

ج. وتشمل أدوات القياس الإحصائية كل من:

- المؤشرات البسيطة : النسب، المعدلات ، الأرقام الاستدلالية، المعاملات ، التوقعات.... ؛
- المؤشرات المركبة : الحسابات الوطنية، مؤشرات التنمية البشرية ، مؤشرات الفقر ، مؤشرات التنمية المستدامة ؛
- السلاسل الزمنية ؛
- وخصائص الجودة.



العملية الفرعية 2.6 : دراسة صحة و جودة المخرجات

تقديم للعمليات الفرعية

العملية الفرعية 2.6 : دراسة صحة وجودة المخرجات (1/3)

أ. تدعو هذه العملية الفرعية إلى التحقق من جودة المنتجات التي تم إعدادها وفقا للإطار العام لتقييم الجودة وكذلك للتوقعات المرتقبة ؛

ب. وتعتمد هذه العملية الفرعية أساسا على الأنشطة ذات الصلة بتكوين مجموعة من المعلومات من خلال تجميع وتراكم المعرفة في مجال معين من المجالات الإحصائية ؛

ج. ويتم تطبيق هذه المعرفة على مخرجات العملية وفقا لخصوصيات الظرفية، وذلك لتقييم كل ابتعاد محتمل عن التوقعات ولضمان تحليل علمي وموضوعي ؛

تقديم للعمليات الفرعية

العملية الفرعية 2.6 : دراسة صحة وجودة المخرجات (2/3)

د. ومن أجل التحقق من صحة وجودة البيانات، ينبغي تطبيق الأنشطة التالية :

- التحقق من شمولية التغطية السكانية ؛
- التحقق من متطلبات معدلات الإجابة ؛
- مقارنة الإحصاءات مع الدورات السابقة في حالة وجودها ؛
- التحقق من أن البيانات التعريفية وتعريف المراحل والعمليات موجودة ومتماشية مع التوقعات؛

تقديم للعمليات الفرعية

العملية الفرعية 2.6 : دراسة صحة وجودة المخرجات (3/3)

- العمل على مقارنة المخرجات بالإحصاءات ذات الصلة والمتأتية من مصادر بيانات أخرى داخلية أو خارجية ؛
- رصد التناقضات المحتمل استمرار توأجدها في الإحصاءات ؛
- التحقق من صحة الإحصاءات على أساس التوقعات ومدى معرفة الإحصائيين بخصوصيات المجال.



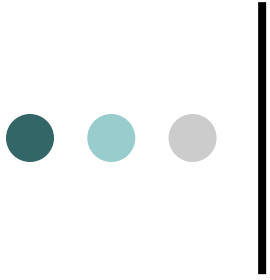
العملية الفرعية 3.6 : شرح وتفسير المخرجات

تقديم للعمليات الفرعية

العملية الفرعية 3.6 : شرح وتفسير المخرجات

○ تستدعي هذه العملية الفرعية معرفة معمقة بمختلف منتجات العملية، حيث يتم توظيف هذه المعرفة في تفسير وشرح الإحصاءات المنتجة وذلك :

- من خلال تقييم مدى بلوغ الأهداف المسطرة ؛
- ومن خلال تقييم تلبية هذه الإحصاءات للتوقعات الأولية ؛
- ومن خلال دراسة الإحصاءات من جميع الزوايا باستخدام أدوات ووسائل مختلفة ؛
- ومن خلال القيام، قدر المستطاع، بإجراء تحليل إحصائي شامل.



العملية الفرعية 4.6 : كشف المخرجات

تقديم للعمليات الفرعية

العملية الفرعية 4.6 : كشف المخرجات

○ تهتم هذه العملية الفرعية بالتأكد من أن البيانات والبيانات التعريفية التي سيتم نشرها مستوفية لضوابط الكشف عن المخرجات الإحصائية، وأنها لا تنتهك القواعد المتعلقة بالسرية ؛

○ ولبلوغ ذلك، يتعين على الإحصائيين القيام بعمليات مختلفة، كتقييم مستوى دقة البيانات التي ينبغي نشرها، تطبيق تقنيات ضغط البيانات، حذف البعض منها أو التشويش عليها، خصوصاً تلك التي تمكن من التعرف على بعض الحالات الخاصة ؛

○ وقد تختلف طريقة الكشف عن المخرجات حسب أنواع منتجات البحث حيث لا يمكن اتباع نفس النهج إذا تعلق الأمر :

- بمجموعات البيانات الجزئية ؛
- بالجدول، الرسوم البيانية أو بالخرائط.



العملية الفرعية 5.6 : آخر عمليات التحليل

تقديم للعمليات الفرعية

العملية الفرعية 5.6 : آخر عمليات التحليل

- تهدف هذه العملية الفرعية إلى ضمان ملائمة الإحصاءات والمعلومات المنتجة للأهداف المسطرة والتوقعات المرتقبة وذلك بالحرص على بلوغ مستوى الجودة المطلوبة ؛
- وتتضمن الأنشطة التالية :
 - تنفيذ اختبارات التطابق ؛
 - تحديد مستوى النشر والتحذيرات ؛
 - إدماج المعلومات الداعمة بما في ذلك التفسيرات والتعليقات والملاحظات الفنية والإحاطات الإعلامية، أو أي بيانات تعريفية ضرورية أخرى ؛
 - استشارة الخبراء في المجال قبل الشروع في النشر ؛
 - الموافقة على المحتوى الإحصائي للنشر.



أمثلة تطبيقية : مرحلة التحليل



المثال التطبيقي 1: المسح حول استعمال الزمن

المسح حول استعمال الزمن

الأهداف الرئيسية للبحث

- تحديد الانشغالات اليومية لمختلف مكونات الساكنة نساء ورجالا وأطفالا، مع توضيح طبيعتها وحجم الوقت الذي تخصصه لها كل واحدة من هذه الفئات؛
- قياس ووصف مختلف الأنشطة التي يمارسها السكان وربطها مع مختلف العوامل الديموغرافية والاقتصادية والسوسيوثقافية.

المسح حول استعمال الزمن

تصنيف الانشغالات اليومية للمغاربة

ولبلوغ هذه الأهداف، تم اعتماد مدونة خاصة بأنشطة استعمال الوقت بهدف جرد وترميز الأنشطة اليومية (ما يقارب 500 نشاط)، وقد تم تقسيم هذه الأنشطة إلى 5 مجموعات كبرى:

○ الوقت المخصص للحاجيات الفسيولوجية: النوم، الوجبات، العناية الشخصية (النظافة، اللباس، تصفيف الشعر، التطيب...)

○ الوقت المخصص للعمل المهني: أي الوقت المخصص لمختلف الأنشطة القابلة للتسويق

المسح حول استعمال الزمن

تصنيف الانشغالات اليومية للمغاربة تابع

- الوقت المخصص للدراسة والتكوين: الوقت الذي يكرس لمتابعة الدروس، الواجبات المدرسية،...
- الوقت المخصص للعمل المنزلي: الأعمال المنزلية (الطبخ، التنظيف، التسوق...) ورعاية الأطفال وباقي أفراد الأسرة ؛
- الوقت الحر: الترفيه (مشاهدة التلفاز، استعمال الانترنت، ممارسة الرياضة، القراءة...)، الأنشطة الاجتماعية (استقبالات وزيارات، المحادثات، المساهمة في الحياة المدنية والجموعية...) ممارسة الشعائر الدينية (الصلاة، الوضوء،...).

مشروع مخرجات المسح حول استعمال الزمن

دراسة هيكل استعمال الزمن

- الوضعية والتطور في الهياكل الأساسية:
على مستوى كل مجموعة (الفيزيولوجية ، التكوين ، العمل المهني ، العمل المنزلي ، الوقت الحر)

- الوضعية والتطور حسب
 - الجنس ؛
 - الفئة العمرية ؛
 - العمر الوظيفي .

- الوضعية والتطور حسب أنواع أيام السبوع
يوم عادي، يوم الجمعة، يوم عطلة، نهاية الأسبوع.

مشروع مخرجات المسح حول استعمال الزمن

دراسة وتيرة استعمال الزمن

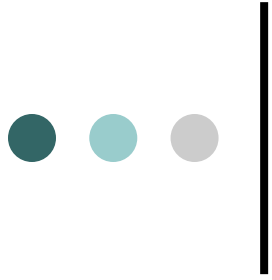
- تغييرات الوتيرة داخل اليوم : توزيع الوقت من الأنشطة المختلفة من خلال موقع بداية النشاط ونهايته في اليوم مثل :
 - النوم حسب الفصول
 - التسوق يوم العطلة
 - الجلوس في مقهى
 - مساعدة الأطفال في واجباتهم المدرسية
- تغيير وتيرة أنواع النشاط اعتمادا على طول الحجم الزمني

مشروع مخرجات المسح حول استعمال الزمن

مؤشرات التوزيع الزمني بالنظر إلى:

- المتغيرات الجغرافية للأسرة؛
- الخصوصيات المشتركة للأسرة؛
- الخصائص الديموغرافية والثقافية والإقتصادية للفرد المرجعي؛
- تقسيم الوقت التجاري وغير التجاري؛
- تفاوت عبء العمل؛
- المؤشرات السلوكية للفرد المرجعي؛
- مؤشرات التصورات للفرد المرجعي.

○ ما مدى مساهمة مقارنة استعمال الوقت في تقييم العمل المنزلي ???



أهم النتائج المستخلصة من المسح حول استعمال الزمن

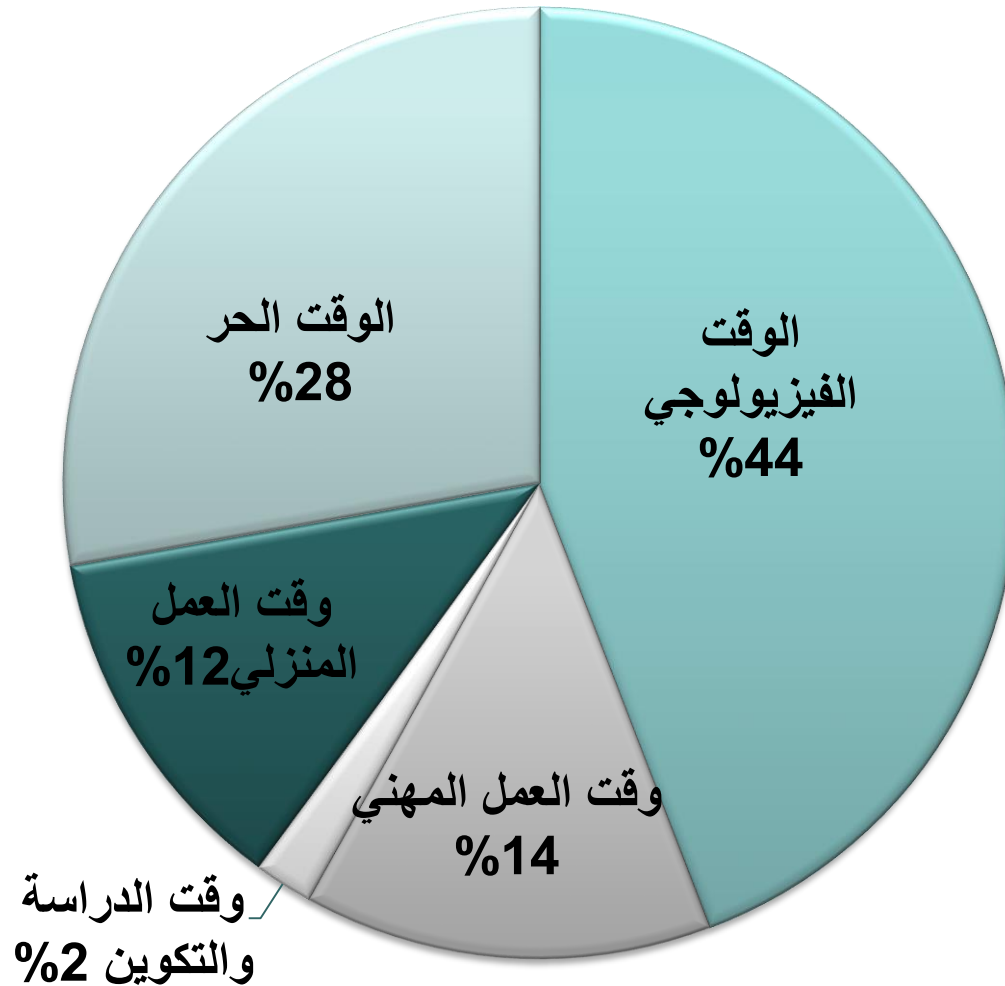
أهم النتائج المستخلصة من المسح حول استعمال الزمن

الأدوات المستعملة في تحليل استعمال الزمن

- نسبة الممارسة: وهي نسبة السكان الذين يمارسون نشاط معين؛
- معدل الزمن : نسبة مجموع الوقت الذي يقضيه السكان في ممارسة نشاط ما وربطه بحجم السكان الكامل سواء منهم من مارس هذا النشاط أم لا ؛
- معدل الزمن للممارس: مجموع كل وقت ينفق على نشاط معين وربطه بحجم السكان الذي يمارس فعلا هذا النشاط.

أهم النتائج المستخلصة من المسح حول استعمال الزمن

يوم نموذجي عند البالغين



أهم النتائج المستخلصة من المسح حول استعمال الزمن اليوم النموذجي عند البالغين

○ 44% للوقت الفيزيولوجي (10س36د)

• 35% للنوم (8س21د)

• 6% للوجبات (1س28د)

• 3% للعناية الشخصية (0س47د)

○ 14% للعمل المهني (3س20د)

○ 2% للدراسة و التكوين (29د)

○ 12% للعمل المنزلي (2س34د) و العناية المقدمة لأفراد الأسرة (0س21د)

○ 28% للوقت الحر (6س40د)

• 19% للترفيه (4س32د)

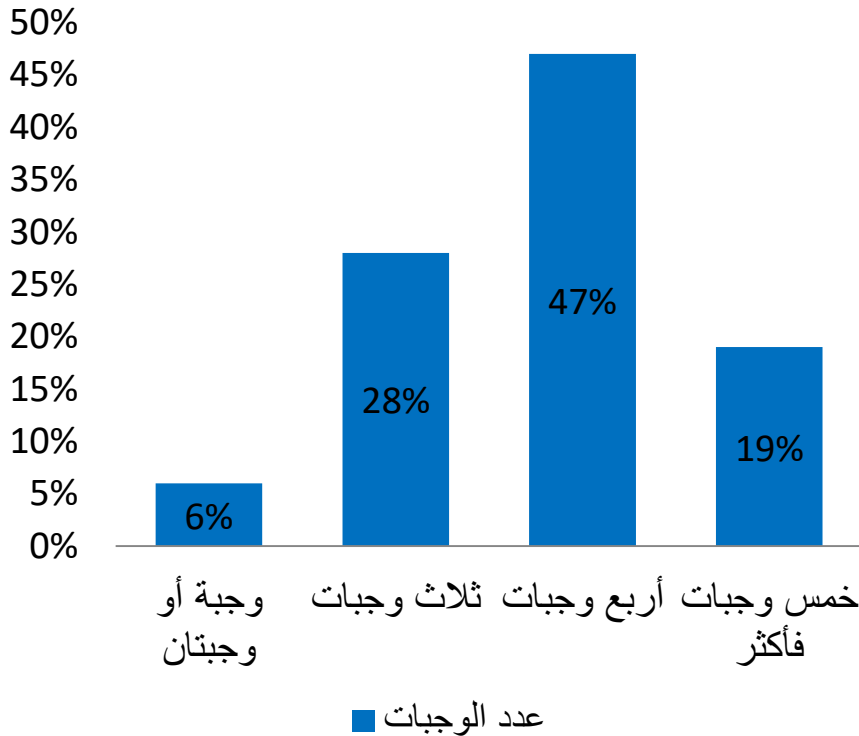
• 5% للعمل الاجتماعي (1س09د)

• 4% للشعائر الدينية (59د)

أهم النتائج المستخلصة من المسح حول استعمال الزمن

النوم: 8 س و 21 د في اليوم
تناول الوجبات : 1س و 28د

توزيع الساكنة حسب عدد الوجبات
في اليوم



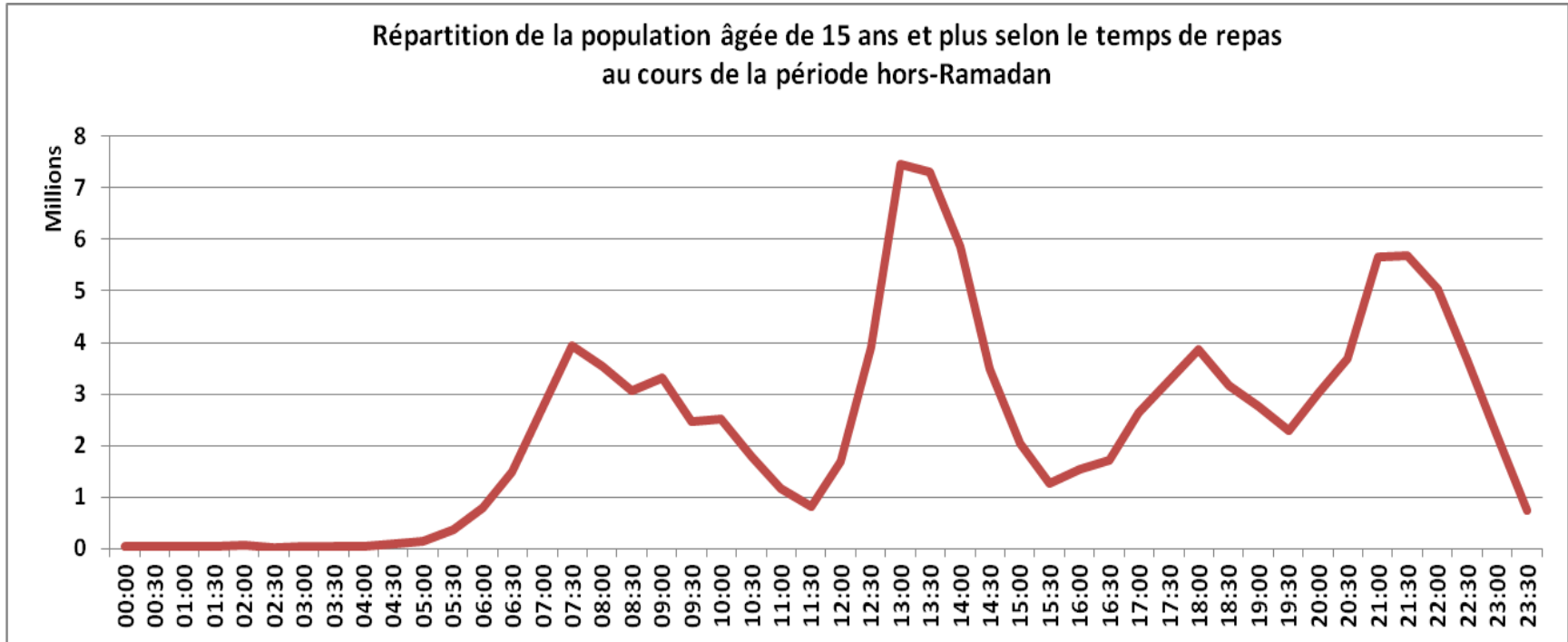
ينام المغاربة 8 س و 21 د يوميا، أي 52 د أقل من الفرنسيين و 20 د أكثر من التونسيين.

يستغرق المغاربة 1س و 28 د في تناول وجباتهم، أي أقل ب 45 د من الفرنسيين و أقل ب 8 د من التونسيين.

ما يقارب نصف الأسر (47%) تعتمد أربع وجبات في اليوم

أهم النتائج المستخلصة من المسح حول استعمال الزمن

توقيت الوجبات: 7,5 مليون مغربي يتناولون الغذاء عند
الواحدة ظهرا



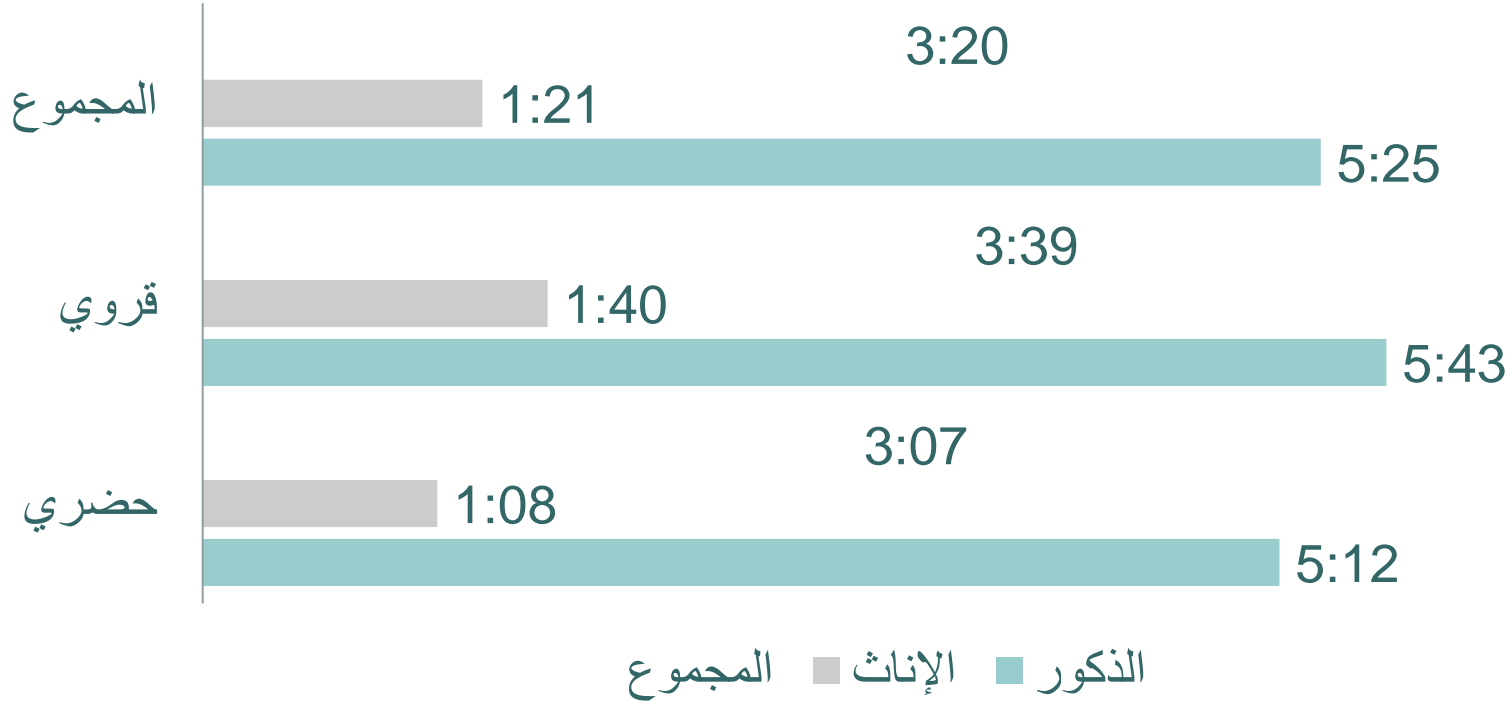
○ 52% من المغاربة يتناولون الفطور ما بين الساعة السابعة والتاسعة صباحا

○ 75% يتناولون وجبة الغذاء ما بين الساعة الثانية عشرة والنصف والثانية والنصف زوالا

○ يتناول 67% من المغاربة وجبة العشاء ما بين الساعة الثامنة و العاشرة مساء

أهم النتائج المستخلصة من المسح حول استعمال الزمن

الأنشطة المهنية هي ذكورية بالدرجة الأولى، يخصص لها الرجل زمنا يضاعف 4 مرات ما تخصصه المرأة



يبقى الفرق أكثر حدة (4،6 مرات) في المدن مقابل 3،4 مرات في البوادي

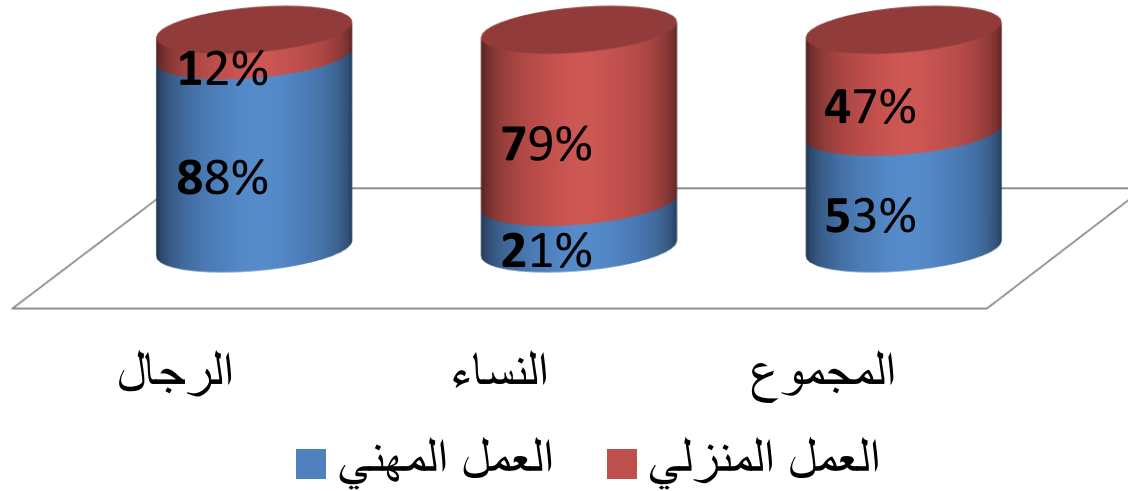
أهم النتائج المستخلصة من المسح حول استعمال الزمن

تخصص النساء للأنشطة المنزلية زمتا يضاعف 7 مرات ما يخصصه الرجال لهذا النشاط

- تقوم 95% من النساء بالأشغال المنزلية و تخصص لها 5 ساعات يوميا ؛
- تشغل الأنشطة الداخلية المنزلية 4س33د من يوم المرأة و27دقيقة للأنشطة المنزلية الخارجية ؛
- يقوم 45% من الرجال بالأشغال المنزلية بمعدل 43دقيقة في اليوم أي ما يمثل 3 مرات أقل مما يخصصه الرجل الفرنسي و 10 دقائق أقل مقارنة مع الرجل التونسي ؛
- تقتصر مشاركة الرجل المغربي في الأعمال المنزلية أساسا على الأنشطة المنزلية الخارجية (التسوق، أداء الفواتير، المصالح الإدارية، ...) حيث يخصص لها 32 دقيقة من أصل 43د؛
- يشارك 13% من الرجال بالأنشطة المنزلية الداخلية بمعدل 11د في اليوم.

أهم النتائج المستخلصة من المسح حول استعمال الزمن

تفاوت عبء العمل بين الجنسين



- يصل عبء العمل الذي يجمع الوقت المخصص للعمل المهني والوقت المخصص للعمل المنزلي إلى 6 س 21د بالنسبة للمرأة و 6س 08د بالنسبة للرجل ؛
- يخصص الرجل للأعمال المهنية وقتاً أكبر بأربع مرات من الوقت التي تخصصه المرأة لذلك و وقتاً أقل بسبع مرات بالنسبة للأشغال المنزلية ؛
- تقسيم عبء العمل بين الرجل والمرأة يضع العلاقات الاقتصادية بينهما في النموذج التقليدي حيث يلعب الرجل دور معيل الأسرة وتلعب المرأة دور ربة بيت.

أهم النتائج المستخلصة من المسح حول استعمال الزمن

6س40د هو الزمن المتوفر للمغاربة للوقت الحر

○ يستهلك الوقت الحر 28% من اليوم لدى المغاربة البالغين 15 سنة فما فوق ؛

○ يخصص الحضريون للوقت الحر 28د أكثر من القرويين ؛

○ يخصص الأطفال ما بين 7 و 14 سنة لهذا الوقت 8س37د مقابل 6س57د عند الأشخاص البالغين 60 سنة فأكثر ؛

○ تستهلك ست أنشطة 84 % من الوقت الحر لدى المغاربة: التلفاز (2س14د)، الأنشطة الدينية (59د)، القيلولة (43د)، عدم القيام بأي شيء (38د)، المحاورات (37د)، الاستقبالات و الزيارات (26د).

أهم النتائج المستخلصة من المسح حول استعمال الزمن

6س40د هو الزمن المتوفر للمغاربة للوقت الحر تابع

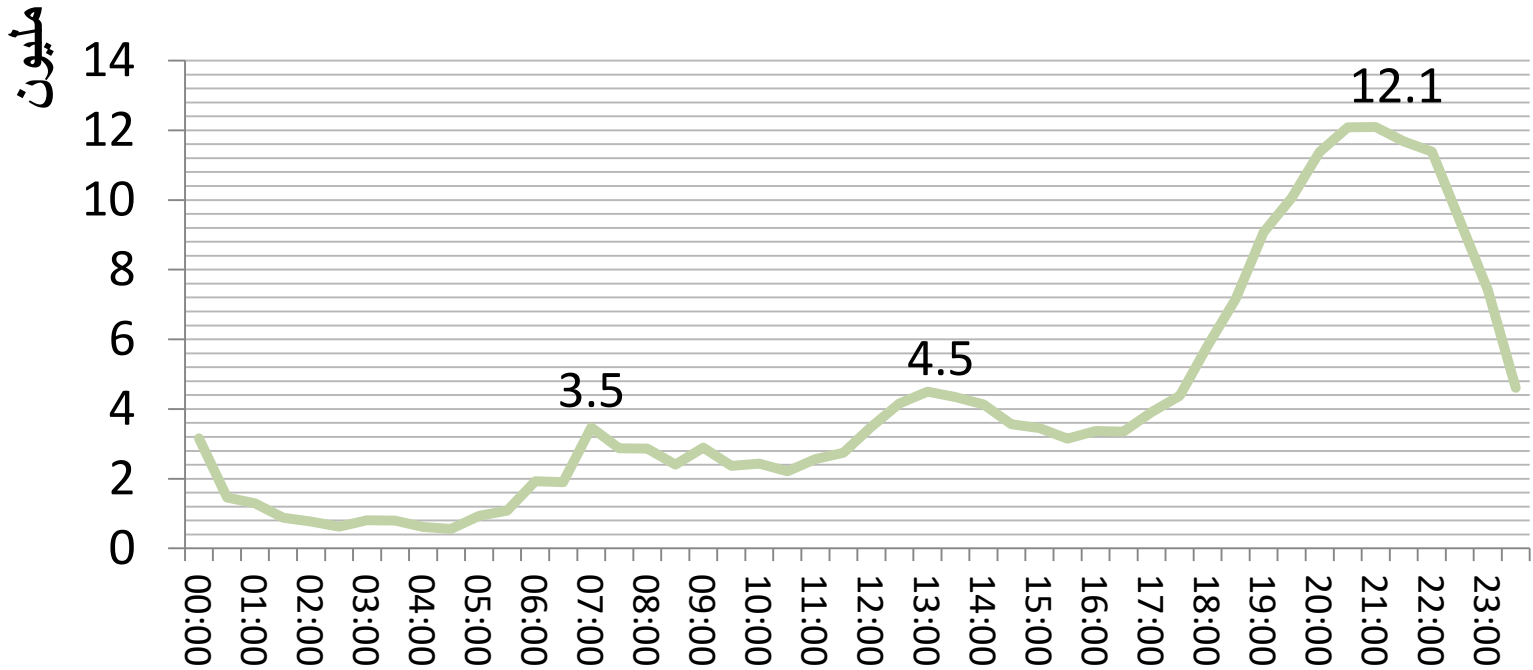
○ لا تشغل فيه الرياضة والقراءة سوى دقيقتين لكل منهما ؛

○ يشغل اللجوء إلى الأنترنت، في المتوسط، 9 دقائق يوميا، 83% منها موجهة لأغراض الترفيه. ويصل هذا المتوسط لدى 8% منهم إلى ساعة و53 دقيقة ؛

○ يظل التردد على المقاهي نشاطا ذكوريا بامتياز حيث تبلغ النسبة المعنية بهذا النشاط 1% في صفوف النساء و25% في صفوف الرجال الذين يقضون، في المتوسط، ساعة و54 دقيقة يوميا بهذه الأماكن.

أهم النتائج المستخلصة من المسح حول استعمال الزمن

توزيع عدد السكان البالغون 15 سنة وأكثر حسب وقت مشاهدة التلفاز



○ يمتد نشاط مشاهدة التلفاز على مدار اليوم، لكنه يتركز، بالخصوص، في الفترة المسائية؛

○ تبلغ ذروتها على الساعة الثامنة والنصف مساءً، حيث أزيد من نصف عدد المغاربة يشاهدون التلفاز.

أهم النتائج المستخلصة من المسح حول استعمال الزمن

المغاربة و الشعائر الدينية: ساعة يوميا

○ يخصص المغاربة 59 دقيقة يوميا للشعائر الدينية (وضوء، صلاة، قراءة القرآن، المشاركة في التظاهرات الدينية) ؛

○ يؤدي 68% من المغاربة الشعائر الدينية، 68.2% بالنسبة للرجال و 67.4% بالنسبة للنساء في حين لم تتجاوز سنة 1997 نسبة 46.6% بالنسبة للنساء ؛

○ ترتفع نسبة ممارسة الشعائر الدينية بارتفاع السن حيث تمر من 46% بالنسبة للشبان إلى 95% للبالغين 60 سنة فأكثر ؛

○ يقضي الرجال 23 دقيقة إضافية مقارنة مع النساء (1س11د و 48د على التوالي) في ممارسة الشعائر الدينية. جل هذا الفارق مرتبط بتنقلهم لأداء شعائرهم ؛

○ تتقوى الممارسات الدينية عند المغاربة خلال الأيام المقدسة، حيث:

• ترتفع نسبة ممارسة الشعائر الدينية بـ 14 نقطة خلال شهر رمضان،

• يرتفع معدل الوقت المخصص لممارسة الشعائر الدينية بـ 24% أيام الجمعة.

أهم النتائج المستخلصة من المسح حول استعمال الزمن

ما مدى مساهمة مقارنة استعمال الوقت في تقييم
العمل المنزلي؟

أهم النتائج المستخلصة من المسح حول استعمال الزمن

تقييم الإنتاج المنزلي غير المسوق

○ مفهوم غير معرّف: لا توجد أي توصيات دولية فيما يخص كيفية حساب وتقييم الإنتاج المنزلي.

- اختلاف في لائحة الأنشطة التي تكون العمل المنزلي
- اختلاف في تقييم ساعات العمل المنزلي

○ تحديد 3 إطارات:

- إطار ضيق
- إطار متوسط
- إطار واسع

○ ترتيب غير موضوعي حيث تختلف هذه التعاريف الثلاث من جانب

- درجة التوافق
- وإمكانية التفويض
- والمتعة في القيام بمختلف الأنشطة

أهم النتائج المستخلصة من المسح حول استعمال الزمن

تقييم الإنتاج المنزلي غير المسوق

○ إطار ضيق = أساس العمل المنزلي

- توافق فيما يخص المهام المنزلية المكونة لهذا الإطار
- قابل للتفويض
- منتج
- توفر بديل مسوق
- أمثلة : الطبخ، أعمال النظافة، غسل الملابس، الاعتناء بالأطفال
- ...

أهم النتائج المستخلصة من المسح حول استعمال الزمن

تقييم الإنتاج المنزلي غير المسوق

○ إطار متوسط = الإطار الضيق + الأنشطة شبه الترفيهية

- بحكم طابعها الممتع بالنسبة لبعض الأشخاص، فإن للأنشطة شبه الترفيهية إنتاجية أقل
- وإمكانية تفويضها تكون أقل حيث يفقد الشخص متعة القيام بها في حالة تفويضها لشخص آخر.
- أمثلة : البستنة، أعمال الإصلاح المنزلية، اللعب مع الأطفال ... ؛

○ إطار واسع = الإطار المتوسط + الأنشطة المحادية للترفيه + التنقل

أهم النتائج المستخلصة من المسح حول استعمال الزمن

المدة اليومية للعمل المنزلي غير المسوق للسكان البالغين 15 فما فوق

المجموع	المرأة	الرجل	سيناريو
02:40	04:46	00:27	المغرب 2012 (سيناريو ضيق)
03:00	05:15	00:39	تونس 2005 (سيناريو متوسط)
23.330	21.380	1.950	حجم الوقت المخصص للعمل المنزلي (بالمليار ساعة)
25.680	5.350	20.330	حجم الوقت المخصص للعمل المهني (بالمليار ساعة)

أهم النتائج المستخلصة من المسح حول استعمال الزمن

مساهمة العمل المنزلي في الناتج الداخلي الخام

مساهمة المرأة في الناتج الداخلي الخام الموسع	مساهمة المرأة في الناتج الداخلي الخام العادي	% من الناتج الداخلي الخام العادي	سيناريو التقييم
39.7%	21%	34,5%	تقييم بواسطة الحد الأدنى الإجمالي للأجور 2012 (12,24 درهم/الساعة)
49.3%	21%	62%	تقييم بواسطة معدل التعويضات الأجرية في الاقتصاد الوطني



سید اعلیٰ حسین نقی