

# قياس الفقر المادى وخصائص الفقراء

## خريطة الفقر

١٣ – ١٥ مايو/ايار ٢٠٢٥

# مقدمة

- توفر بيانات بحث الدخل والانفاق والاستهلاك ومشرات الفقر على مستوى المحافظات.
- تمثل المحافظة مجموعه كبيرة من السكان المتفاوتين فى الخصائص
- قد يوجد فى بعض المناطق الفقيرة افراد غير فقيرة والعكس.
- لتصميم برامج دعم مناسبة يحتاج الى وصف الظاهره بالشكل الذى يرصد الواقع بالشكل الصحيح تعتمد على قواعد بيانات دقيقه ترصد المستحقين الحقيقيين بفعاليه.

# خريطة الفقر

- طريقة لعرض مؤشرات الفقر وعدم المساواة على نطاق جغرافي أكثر تفصيلاً (أقل وحدة إدارية) داخل الدولة.
- يتم عرضها باستخدام نظم المعلومات الجغرافية التي توضح الأبعاد المختلفة لمستويات المعيشية وبالتالي ترصد العوامل الأكثر احتياجاً لرفع مستوى المعيشية.
- يستخدم بيانات الأسر والأفراد لمسوح الانفاق الأسري (micro) مع بيانات التعداد (macro).
- إنشاء تقدير لمؤشر الرفاهية (الفقر) في أصغر وحدة إدارية.

## أهميه خريطة الفقر

- **توفير آلية استهداف أفضل:** عند الجمع بين خرائط الفقر وبين معايير أخرى تُعبر عن سمات الأفراد أو الأسرة، يمكن تحديد المستفيدين ببرامج الحد من الفقر بطريقة أدق، ومن ثم تحسين جودة الاستهداف.
- **تحقيق اللامركزية:** حيث تفيد في التعرف على أفضل مستوى إداري يمكن إدارة الخدمة منه كما تدعم المشاركة على المستوى المحلي
- يؤدي إنتاج وتوزيع خرائط الفقر إلى الزيادة في شفافية القرارات العامة.
- **يمكن استخدام خرائط الفقر كخط أساسي للمعلومات:** ومن هنا فهي مفيدة في قياس الانجازات المتحققة في مجال خفض الفقر. تستخدم لرصد التطور في مستويات المعيشة

- يقدم معيار موضوعي لتحديد المستفيدين من برامج الحد من الفقر
- من السهل تتبع آثاره باستخدام الإدارات المحلية والمنظمات غير الحكومية.
- يمكن إدماجه مع آليات أخرى للاستهداف تعتمد على خصائص الأسر والأفراد الفقراء أو تعتمد على الاستهداف الذاتي أو الاستهداف المباشر - عادة ما يتم هذا الإدماج.
- لا يشمل الاستهداف الجغرافي المساعدات النقدية فقط ولكن يمكن استخدامه في كافة المشروعات التي من شأنها رفع مستوى معيشة المواطن.

## • مصدرين اساسيين

• المصدر الأول: بحث بالعينه لرصد مؤشرات الفقر وفقا للاستهلاك

• ولكن البيانات عينة من الأسر، فأنها لا تعطي التقديرات للفقر المستويات الأكثر تفصيلا .

• المصدر الثاني: حصر شامل لجميع الافراد يحتوى على مجموعه من الاسئلة الديموغرافيه.

• يوفر بيانات شاملة على مستويات أكثر تفصيلا، ولكن لا يتضمن معلومات حول الاستهلاك.

# إعداد خريطة الفقر

## التعداد

• التغطية الشاملة (على مستوى القرية)

• الخصائص السكانية والاجتماعية والاقتصادية

• خصائص المسكن والظروف السكنية

• ولكن لا يتم جمع بيانات عن نفقات الأسرة

وبالتالي لا يمكن حساب مؤشرات الفقر.

## بحث الدخل والانفاق والاستهلاك

• عينة ممثلة للمجتمع ولكنها لا تشمل جميع القرى

• الخصائص السكانية والاجتماعية والاقتصادية

• خصائص المسكن والظروف السكنية

• يتم جمع بيانات عن دخل ونفقات الأسرة

وبالتالي يمكن حساب مؤشرات الفقر.

## إعداد خريطه الفقر

- تعتمد خريطة الفقر فى بنائها على بيانات اسريه كمصدر لبيانات الاستهلاك وبيانات التعداد كمصدر للتمثيل الشامل.
- تستخدم بيانات المسح الاسرى كمصدر لانشاء نموذج الاستهلاك الاسرى كمرحلة اولى.
- يطبق النموذج المستخرج من بيانات المسح على بيانات التعداد.
- Small Area Estimation (SAE) حيث يتم إعداد نموذج لحساب الفقر من بيانات بحث ميزانيه الاسرة ويطبق على بيانات التعداد.
- يعمل نموذج خريطه الفقر على تحويل حساب مؤشرات الفقر من داله فى الانفاق الى داله فى الخصائص الديموغرافيه المختلفه



# النموذج الإحصائي

مسح دخل ونفقات الأسرة

$X_t, Y_t, Z_t$

التعداد

$X_c, Y_c, Z_c$

مؤشرات أكثر  
تفصيلاً

الخصائص الديموغرافية المشتركة

السكان

التعليم

العمل

الظروف السكنية

امتلاك السلع المعمرة

$$\text{Poverty} = f(X, Y, Z)$$

## إعداد خريطة الفقر

- قبل العمل على إنشاء خريطة الفقر لابد من :-
- الفرق الزمني بسيط بين مصدرى البيانات لتجنب التغيرات فى سوء فى نمط الاستهلاك او توزيع السكان.
- اتساق منهجيات جمع البيانات فى المؤشرات الديموغرافية المختلفة.
- تحديد اكبر قدر من المتغيرات (الاسريه – الفرديه) المتوفرة فى كلا مصدرى البيانات.
- التمثيل الجديد للجميع انماط الاستهلاك.

## مراحل بناء خريطة الفقر

١. المرحلة الأولى: المقارنة بين مصادر البيانات: تحديد أو دمج المتغيرات المشتركة
٢. المرحلة الثانية: تقدير نموذج الاستهلاك
٣. المرحلة الثالثة: تطبيق نموذج الاستهلاك على بيانات التعداد.

## المرحلة الاولى

- المقارنة بين مصادر البيانات: والفكرة هنا هي التعرف على متغيرات على مستوى الأسر يتم تعريفها بنفس الطريقة في كل من المسوح الأسرية وتعداد السكان. ومن المهم أن يتم تعريف هذه المجموعة الفرعية المشتركة للمتغيرات بنفس الطريقة تماما في مصدري البيانات .
- تحديد المؤشرات المحددة لمستوى المعيشة والتي يمكن اشتقاقها من مسح دخل ونفقات الأسر والتعداد.
- توفير اكبر قدر من المتغيرات التي يمكن الاعتماد عليها سواء من الدراسات السابقة او من الخبرات في التعامل مع البيانات ورصد خصائص المجتمع.

# أمثله للمؤشرات

## المؤشرات المباشرة

مؤشرات من التعداد : حجم الأسرة

- معدل الأمية
- نسبة الالتحاق للذكور والإناث
- المساهمة في قوة العمل
- خصائص المسكن والظروف السكنية
- مؤشرات من الإحصاءات الحيوية
- معدلات المواليد والوفيات

# المقارنه بين مصادر البيانات

**Checker**

Consumption Model

Cluster Effect

Ideosyncratic Model

Household Effect

Simulation

Simulation Result

**Survey** New Edit Del Save

Var Name PER06\_HH

Var Type ☒ Continuous ☐ Categorical

Var Label per06\_hh

n 4723 4723

Definition per06\_hh

Min 17.0000

Max 99.0000

Mean 46.5592

Std 207.4877

Med 43.8000

**Statistics**

KStwo Correlation 0.000000012

Distance: 0.045777944

**Matched Variables** - 11 pairs

Set un-set Compound...

VarName	Label
EMPT_HH	
HHSIZE	
PER04_HH	
S_EM_G_1	
S_EM_G_2	
S_EM_G_3	
S_EM_N_1	
S_ILLIT	
S_UNEMP	
S_UNIV	
UR	

Run script Next >>

**CONSUME** New Edit Del Save

Var Name PER06\_HH Aggr

Var Type ☒ Continuous ☐ Categorical

Var Label per06\_hh

n 92912 92912

Definition per06\_hh

Min 12.0000

Max 99.0000

Mean 45.4712

Std 205.1970

Med 42.8000

## ثانيا: تقدير نموذج الانحدار

- في هذه المرحلة يتم تقدير نموذج انحدار لقياس رفاهة الأسر اعتمادا على بيانات المسح المستخدم، بعدما نكون قد انتهينا من إعداد قائمة بالمتغيرات المتاحة لتضمنها في النموذج. يليها مرحلة اختبار دقة النموذج في تحديد الفقراء
- يتم تقدير نموذج الانحدار من بيانات بحث الدخل والانفاق والاستهلاك باستخدام المؤشرات التي تم التأكد منها في المرحلة السابقة.
- التأكد من دقة النموذج على ان يتم تطبيقه اولا على بيانات الدخل والانفاق والاستهلاك ومقارنه النتائج قبل التطبيق على بيانات التعداد.

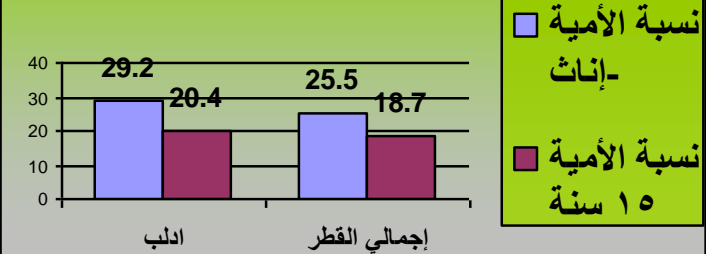
## ثالثاً: رسم الخريطة

- نقل تقدير المعاملات (الأوزان) إلى التعداد وجمع النقاط من مختلف المؤشرات لتقدير الاستهلاك لكل أسرة في التعداد.
- ويتم في هذه المرحلة التنبؤ بمستويات الاستهلاك لكل أسرة موجودة في بيانات التعداد ، وكذلك تقدير لمقاييس الفقر وعدم المساواة عند العديد من المستويات الجغرافية التفصيلية.
- حيث أن هذه المؤشرات متعددة الأبعاد فهي تعكس الأبعاد المختلفة لمستوى المعيشة وليس فقط الدخل.



# نسبة الأمية ١٥ سنة فأكثر

يعتبر ارتفاع نسب الأمية بين الإناث في إدلب من المؤشرات السلبية على الأحوال المعيشية



لواء  
اسكندرون

الدانا

٣٢

حارم

قورقينا

سلقين

كفر تخاريم

٢٧

معرتمصرين

أرمناز

دركوش

بنش

مركز ادلب

سرمين

الجانودية

بداما

جسر الشغور

محمبل

أريحا

سراقب

٣٥

أبو الظهور

اللاذقية

٢٥

معرة النعمان

كفر نبل

٢٤

حيش

٣٣

سنجار

التمانة

خان شيخور

حماة

تدني مستوى المعيشة

شكراً