

قياس الفقر المادى وخصائص الفقراء

مؤشرات الفقر وخصائص الفقراء

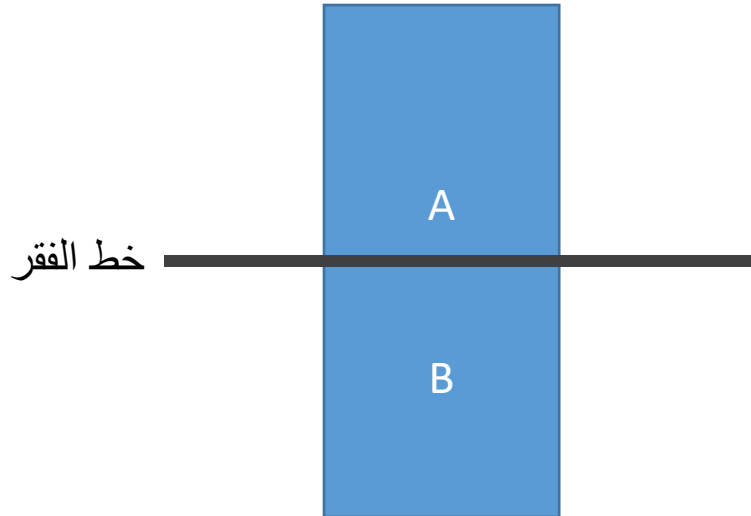
١٣ – ١٥ مايو/ايار ٢٠٢٥

المحتويات

- قياس مؤشرات الفقر
 - نسبة الفقر
 - فجوة الفقر
 - شدة الفقر
- كيفية قياس مؤشرات الفقر وفقاً لخصائص المجتمع
 - مكان الإقامة
 - حجم الأسرة
 - خصائص رب الأسرة
- قياس ملامح الفقراء

بعد تقدير خط الفقر، يمكن تحديد نسبة الفقراء وكذلك عمق هذا الفقر.

إستهلاك الاسر



A: الاسر التي استهلاكها يساوى او اكبر من قيمه خط الفقر

B: هى عدد الاسر التي استهلاكها اقل من قيمه خط الفقر

$$\text{نسبة الفقراء} = B / (A + B)$$

مؤشرات الفقر

لدراسة الفقر لابد أن نجيب على سؤالين :

ما هي مقاييس الفقر حسب خصائص الناس

ما هو توزيع الفقراء حسب بعض الخصائص

مؤشرات الفقر

مثال : مجتمع من ١٠٠٠ فرد يعيشون في مجموعتين (حضر وريف) يمكن حساب مؤشر الفقر بطريقتين

١- نسب الفقر لكل مجموعة (نسب الفقراء داخل كل مجموعه).

٢- توزيع الفقراء على المجموعتين (مساهمة كل مجموعه في مؤشر الفقر الكلي)

كلا النوعين يعطي ارقاماً مختلفة جداً ، لأنهما يقيسان أشياء مختلفة:

- مؤشر نسبة الفقراء أكبر في المناطق الحضرية منه في المناطق الريفية. الفقر أكثر انتشاراً في الحضر
- لكن مجموع سكان المناطق الريفية أكبر بكثير من سكان المناطق الحضرية. لذلك ، فإن العدد الفعلي للفقراء أكبر في الريف منه في الحضر. لذلك ، يعيش المزيد من إجمالي الفقراء في البلاد في المناطق الريفية

محل الإقامة	عدد الأفراد			النوع الأول نسبة الفقراء	النوع الثاني توزيع الفقراء
	فقير	غير فقراء	الاجمالي		
حضر	100	100	200	50%	33%
ريف	200	600	800	25%	67%
اجمالي	300	700	1,000	30%	100%

مؤشرات الفقر

• ينبغي اختيار مقياس يعبر عن حالة الفقر في المجتمع أو في جزء من المجتمع عن طريق معرفة نسبة

الفقراء و كذلك عمق هذا الفقر. و خصائص المقياس الجيد هي:

١. ثبات النطاق: بمعنى أن المقياس لا يتغير مع ثبات جميع الأشياء على حالها، إذا ما تضاعف عدد السكان
٢. أن تختص بمستوى الرفاهة للأشخاص تحت خط الفقر وليس لغير الفقراء بمعنى أن التغيرات بين مستوى الرفاهة للأغنياء لا يؤثر على مقياس الفقر.
٣. الإضرار: فعندما ينخفض مستوى إنفاق أحد الفقراء -مع ثبات العوامل الأخرى- فإن مقياس الفقر سيرتفع.
٤. التحويل: فعندما يتم تحويل جزء من إنفاق شخص فقير إلى شخص آخر أقل فقراً -مع ثبات العوامل الأخرى- فإن مقياس الفقر سيرتفع. و بالعكس فإن مقياس الفقر سينخفض إذا تم تحويل جزء من إنفاق شخص فقير إلى شخص آخر أكثر فقراً.

قياس مؤشرات الفقر

اقترح فوستر و جريير و ثوربيك مقياس شامل لقياس الفقر هو:

$$p_{\alpha} = 1/n \sum_{i=1}^q [(z - y_i)/z]^{\alpha}$$

z هو خط الفقر

y_i هو دخل أو إنفاق الشخص أو الأسرة رقم i

q هو عدد الفقراء ، n عدد افراد المجتمع (العينة)

عندما $\alpha = 0$: مقياس نسبة الفقراء

عندما $\alpha = 1$: مقياس فجوة الفقر

عندما $\alpha = 2$: مقياس شدة الفقر

نسبة الفقراء

النسبة الناتجة عن قسمة عدد السكان الفقراء على عدد السكان الكلي ويمكن حسابه من خلال قسمة عدد الفقراء على أعداد جميع الأفراد (الفقراء وغير الفقراء في المجتمع) إلا أن هذا المقياس على أية حال غير حساس لتوزيع الفقراء تحت خط الفقر.

$$\text{نسبة الفقراء} = \frac{\text{عدد الفقراء}}{\text{عدد السكان}}$$

لا يأخذ هذا المؤشر شدة الفقر في الاعتبار – (الاختلافات في عمق الفقر) وهو ما يوفره المؤشرين
التاليين

فجوة الفقر

- عندما تأخذ ألفا القيمة واحد
- يعد مقياساً لعمق الفقر وهو الفجوة بين مستويات الإنفاق الملاحظة للأسر الفقيرة وخط الفقر. وبافتراض استهداف أمثل، فإن مؤشر **فجوة الفقر** يشير إلى **حجم الموارد "التحويلات" المطلوبة لرفع الأسر الفقيرة فوق خط الفقر**.
- لحساب هذا المؤشر نحسب
$$\text{فجوة الفقر لكل فرد أو أسرة} = \text{الانفاق} - \text{خط الفقر}$$
، وذلك للفقراء فقط ، باعتبار ان فجوة الفقر لغير الفقراء تساوي الصفر.

شدة الفقر

- عندما تأخذ ألفا القيمة ٢
 - يقيس درجة عدم المساواة في التوزيع تحت خط الفقر ويعطى وزن أكبر للأسر التي تأتي في قاع توزيع الدخل "أو الإنفاق"
 - لحساب هذا المؤشر نحسب
١. فجوة الفقر لكل فرد أو أسرة = خط الفقر - الإنفاق و ذلك للفقراء فقط وفجوة الفقر لغير الفقراء تساوي الصفر.
٢. نقسم فجوة الفقر لكل فرد أو أسرة على خط الفقر الخاص به

مثال

3 مجتمعات مكونة من ١٠ أفراد وخط الفقر لهم ١٠٠ وحدة وهناك ٣ أفراد في كل فقراء

البيان	المجتمع الأول	المجتمع الثاني	المجتمع الثالث
الفرد الأول	٨٠	١٣٠	١٠٠
الفرد الثاني	١١٠	٩٠	١٠٣
الفرد الثالث	٨٠	١٠٢	٨٥
الفرد الرابع	١٠٢	١٠٥	١٢٠
الفرد الخامس	١٠٠	٨٠	١٣٠
الفرد السادس	١٢٠	١٥٠	٨٠
الفرد السابع	١٠٧	١٢٦	٦٥
الفرد الثامن	٨٠	١٣٨	١٥٦
الفرد التاسع	١٠٦	١٤٥	١٦٥
الفرد العاشر	١١٢	٧٠	١٥٠
عدد الفقراء	٣	٣	٣
نسبة الفقراء	$30\% = 10/3$	$30\% = 10/3$	$30\% = 10/3$
قيمة فجوة الفقر	٦٠	٦٠	٧٠
مقياس فجوة الفقر	$60\% = 10/100$	$60\% = 10/100$	$70\% = 10/100$
قيمة مربع فجوة الفقر	١٢٠٠	١٤٠٠	١٨٥٠
مقياس شدة الفقر	$1200\% = 10/100$	$1400\% = 10/100$	$1850\% = 10/100$

عرض ملامح الفقراء

يمكن عرض ملامح الفقراء عن طريق:

١. الأشكال البيانية

٢. الجداول المزدوجة

بصفة عامة يمكن عمل جدول مزدوج لتصنيف الفقراء وخاصية معينة أي لمجموعات سكانية مثل

• المناطق

• حجم الاسرة

• نوع رئيس الاسرة

• تعليم رئيس الاسرة

• العمل

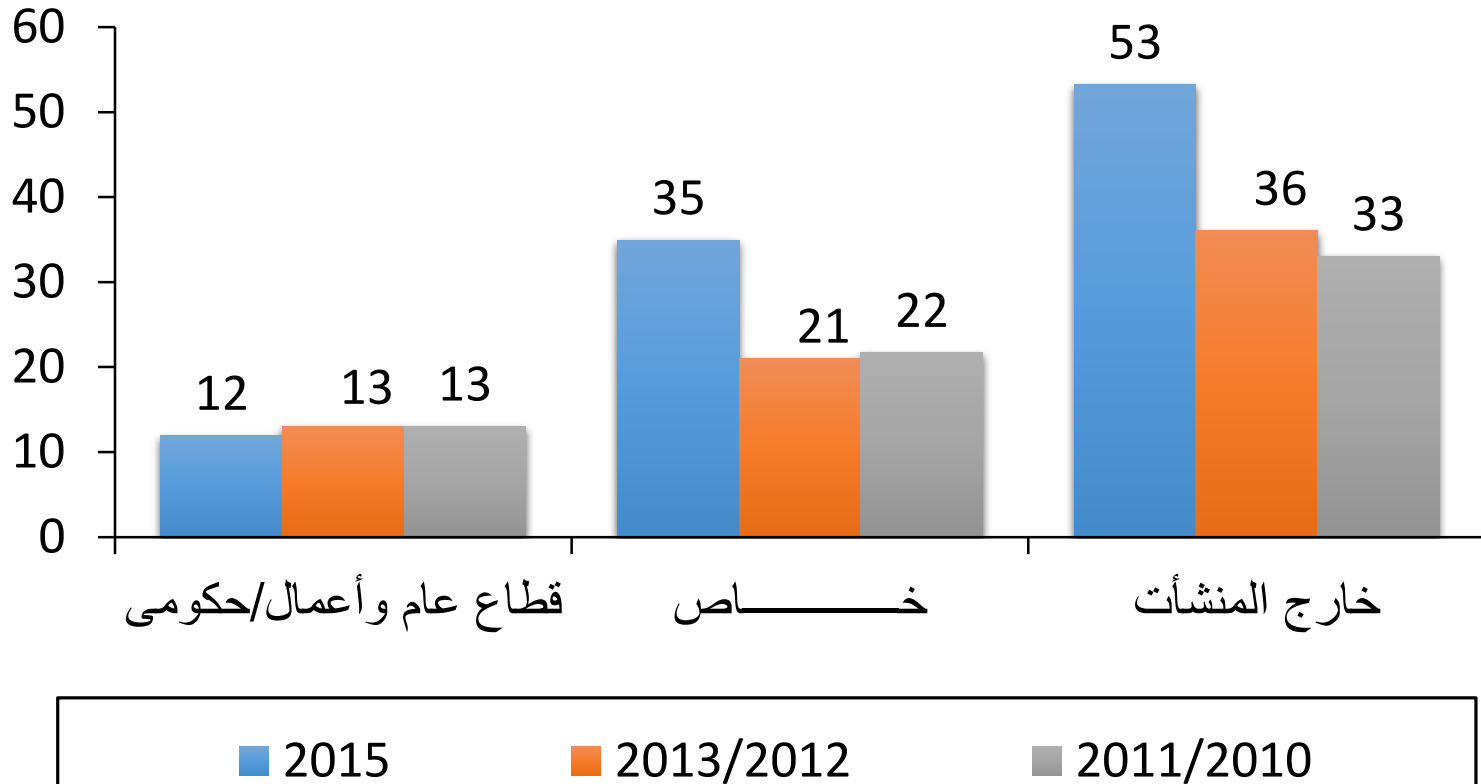
مساهمة الفئات في الفقر

- مساهمة الحضر في مؤشر الفقر = نسبة الفقراء في الحضر * نسبة السكان في الحضر إلى إجمالي السكان = 10.46
- مساهمة الريف في مؤشر الفقر = نسبة الفقراء في الريف * نسبة السكان في الريف إلى إجمالي السكان = 16.15

المساهمة النسبية				
المساهمة				
نسبة الفقراء (١)	توزيع السكان (٢)	المطلقة (٣) = (١) * (٢)	(التوزيع النسبي لـ (٣))	
حضر	24.96	41.91	10.46	41.51
ريف	27.80	58.09	16.15	64.08
الإجمالي	25.20	100.00	25.20	100.00

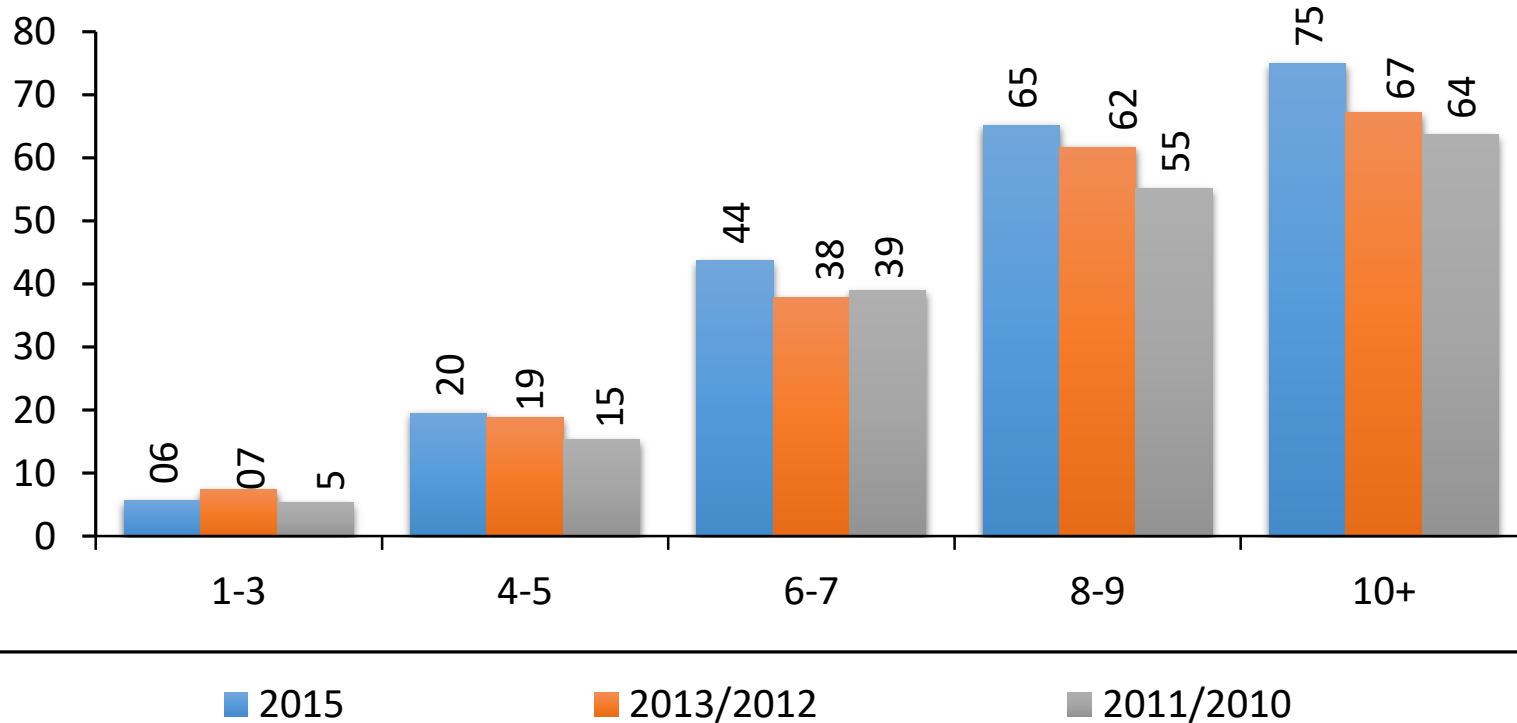
توزيع الفقراء

نسبة الفقراء وفقاً لقطاع العمل للمشتغلين (٦ سنوات فأكثر)



حجم الأسرة

نسبة الفقراء وفقاً لحجم الأسرة



الاتصال بالمرافق

توزيع الفقراء وفقا للإتصال بالمرافق

توفر الصرف الصحي		توفر مياه نقية		الاتصال بالكهرباء		المحافظات
غير فقيرة	فقيرة	غير فقيرة	فقيرة	غير فقيرة	فقيرة	
95	92	99	98	100	99	المحافظات الحضرية
90	77	98	94	100	99	حضر وجه بحري
56	45	92	83	100	99	ريف وجه بحري
74	47	99	96	100	99	حضر وجه قبلي
16	12	93	90	99	98	ريف وجه قبلي
59	23	95	93	97	92	محافظات الحدود
64	32	96	89	100	98	الجملة

الحالة العملية

توزيع الفقراء وفقا للحالة العملية

أفراد أسر غير فقيرة	أفراد أسر فقيرة	الحالة العملية للفرد
٢٠.٢	١٧.١	يعمل بأجر نقدي
٥.٦	٤.٦	صاحب عمل ويديره لحسابه
٦.٧	٦.٦	يعمل لحسابه ولا يستخدم أحد
٥	٧.٨	يعمل لدي الأسرة بدون أجر
-	-	يعمل لدي الغير بدون أجر
٠.١	٠.١	متعطّل سبق له العمل
١.٩	٢.٤	متعطّل لم يسبق له العمل
٤٣.٢	٤٧.٢	خارج قوة العمل
١٧.٥	١٤.٣	خارج القوي البشرية
١٠٠	١٠٠	الجملة

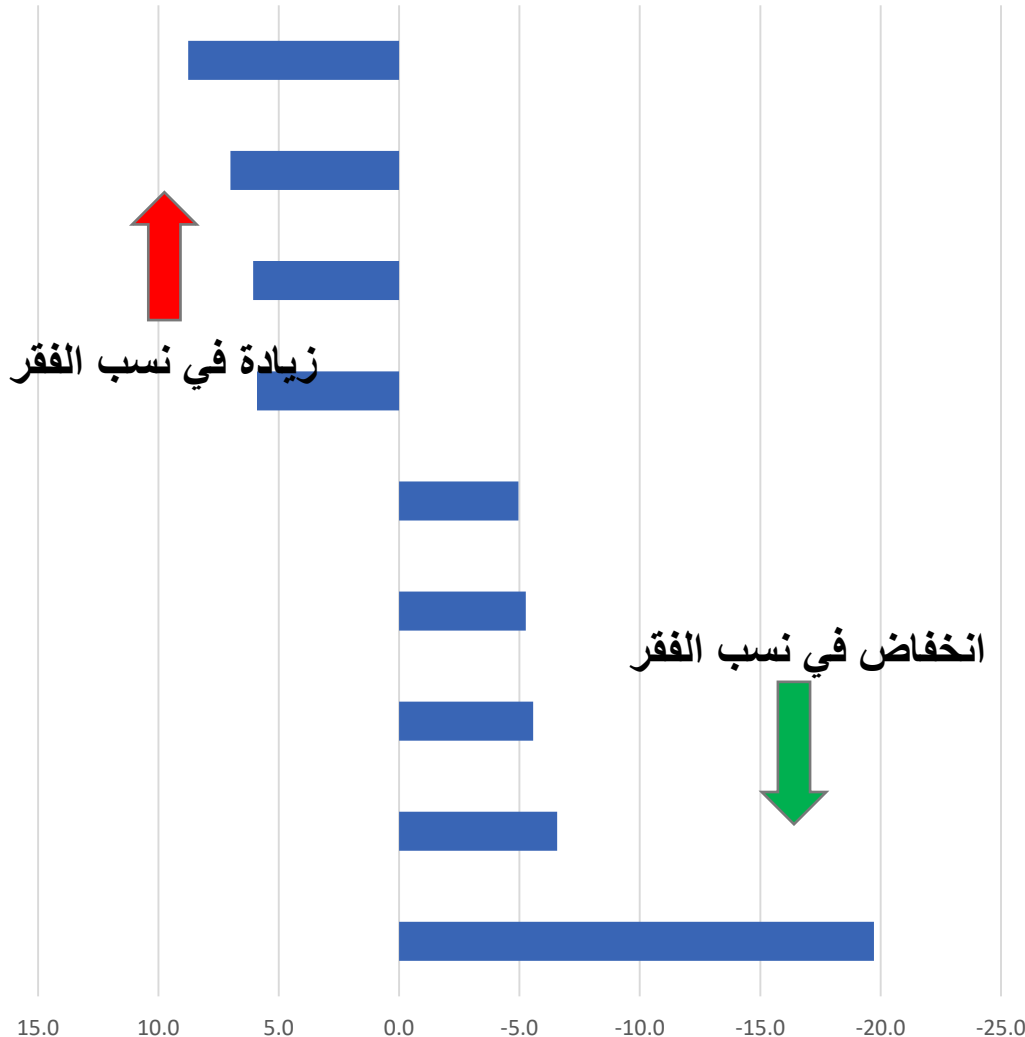
مهنة الفرد

توزيع الفقراء وفقا لمهنة الفرد

أفراد أسر غير فقيرة	أفراد أسر فقيرة	المهنة الرئيسية للفرد
٧.٦	٣.٠	رجال التشريع وكبار المسنولين والمديرين
١٣.٦	٢.٩	الأخصائيون (أصحاب المهن العلمية)
٨.٩	٣.٢	الفنيون ومساعدو الأخصائيين
٣.٣	١.٤	الكتبة
١٠.٧	١١.٦	العاملون في الخدمات والمحلات وأسواق البيع
٣٤.٩	٥٤.٩	العمال المهرة في الزراعة وفي الصيد
١٣.٠	١٥.٥	الحرفيون ومن اليهم
٦.٢	٤.١	عمال تشغيل المصانع ومشغلو الماكينات وعمال تجميع مكونات الإنتاج
١.٩	٣.٣	عمال المهن العادية
١٠٠	١٠٠	الجملة

رصد التغير

التغير في نسب الفقر على مستوى المناطق



- مقارنة نتائج البحث مع نتائج العام الماضي لرصد التغيرات واثار سياسات التنمية
- رصد أكثر المناطق الأكثر تحسنا لدراسة اسباب التحسن .
- رصد أكثر المناطق تاثرا بشكل سلبي لدراسة اسباب ذلك والعمل على تحسينها

شكراً